

Vanessa Bustamante Manrique¹¹ Instituto de Bio y Geociencias del NOA (IBIGEO, UNSa-CONICET); e-mail: v.bustamantemanrique@gmail.com

Caí de las Yungas (*Sapajus cay*)

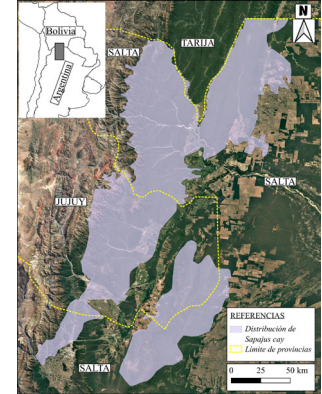
Clasificación: Clase Mammalia; Orden Primates; Familia Cebidae; Subfamilia Cebinae



Figura 1: Juvenil macho *Sapajus cay*, San Francisco, Jujuy
Foto: Carlos Andrés Ramírez.

El mono caí de las Yungas *Sapajus cay* (también conocido como Capuchino de Azara, mono Caí bayo, *hooded capuchin*) posee una longitud corporal de aproximadamente 37 cm y una cola de 43 centímetros. En machos adultos, la altura total (hocico - punta de la cola) alcanza los 0,8 metros. La especie presenta un ligero dimorfismo sexual en el tamaño corporal, pero muy

marcado en el peso: los machos oscilan entre 1,3 y 4,8 kg, mientras que las hembras pesan entre 1,4 y 3,4 kg, rangos que reflejan variaciones según las clases de edad dentro de la categoría de adulto. Presentan penachos o copetes frontales que terminan de desarrollarse con la madurez sexual. El pelaje es marrón con tonalidades variables; las extremidades y la corona son más oscuras, y se distinguen "bandas preauriculares oscuras" (patillas) frente a las orejas. Su cola es gruesa, musculosa y semi- prensil. Es omnívoro oportunista; se alimenta de frutos y semillas (componente mayoritario), néctar y diversas partes de plantas, invertebrados (insectos y arácnidos) y pequeños vertebrados (aves, lagartos, anfibios y roedores). En Argentina, su distribución abarca las provincias de Salta y Jujuy. Habita primordialmente las Yungas y la Selva Pedemontana, con una notable transición hacia el Chaco Húmedo. La especie exhibe una alta plasticidad



conductual y flexibilidad ecológica, permitiéndole ocupar desde bosques de galería y selvas húmedas hasta sabanas y áreas del Pantanal. Biogeográficamente, el río Paraná funciona como una barrera de especiación alopátrica que separa a *S. cay* (margen derecha/oeste) de *S. nigritus* (margen izquierda/este). Estructuran grupos de 12 a 44 individuos bajo una jerarquía liderada por un macho alfa y un núcleo de hembras emparentadas. Las hembras alcanzan la madurez a los 4-5 años y los machos a los 8 años. Tras una gestación de 160-180 días, nace una cría que es transportada por la madre hasta los 6 meses. Su longevidad es de 30 años en libertad y hasta 50 en cautiverio.

Estado de conservación: La especie está categorizada a nivel nacional como Vulnerable (VU). Las amenazas críticas incluyen: Deforestación y fragmentación por agricultura industrial (soja), incendios forestales de alta intensidad, caza para el mercado ilegal de mascotas (mascotismo). Áreas naturales protegidas donde habita en el NOA: Parque Nacional Calilegua (Jujuy), Parque Nacional El Rey (Salta), Parque Nacional Baritú (Salta). Es una de las especies menos estudiadas en Argentina. La mayoría de la información proviene de estudios de otras especies del género *Sapajus* o de otras regiones. Existen vacíos en ecología comportamental, uso del espacio y respuestas a disturbios. Las poblaciones de Jujuy y Salta son clave para la conservación nacional, al representar el límite de distribución de la especie. La escasez de estudios específicos en Argentina limita la comprensión de cómo las poblaciones responden a la fragmentación de las Yungas. Este ecosistema está altamente amenazado, es prioritario investigar el comportamiento, la ecología espacial y la adaptación a disturbios para orientar estrategias de conservación.



Figura 2: Juvenil *Sapajus cay*, San Francisco, Jujuy