



Paisaje y Materialidad en el Formativo del Valle Calchaquí Norte

Landscape and Materiality in the Formative of Northern Calchaqui Valley

*María Clara Rivolta**

*Jorge Esteban Cabral Ortiz***

*María Pilar García De Cecco****

Recibido: 02/05/2020 | Aceptado: 04/08/2020

Resumen

Las ocupaciones que forman parte de los primeros asentamientos aldeanos en Cachi y La Poma (Salta, Argentina) se encuentran representados a partir de montículos diseminados en el paisaje próximo a los cursos fluviales. Si bien estas estructuras dan la pauta de una ocupación intensa, la investigación arqueológica se limitó solo a las tareas de rescate de los contextos funerarios asociados. Esto se debe a que la mayoría de las evidencias se encuentran sepultadas bajo instalaciones modernas o se disponen en sectores con intensa actividad agrícola generando modificaciones importantes en el paisaje. Atentos a estas transformaciones, nos propusimos construir una síntesis vinculada con las ocupaciones aldeanas en Cachi y La Poma, basada tanto en la revisión de información producida con anterioridad en conjunción con el resultado de nuestros relevamientos e incorporando el estudio de las colecciones alojadas en el Museo Arqueológico de Cachi. A partir de estas evidencias se brinda un panorama actualizado que pretende abordar el modo en que estos grupos se asentaron en el paisaje, en función de los conjuntos materiales, en particular de la alfarería, y el resultado de fechados radiocarbónicos, que ubicarían estas ocupaciones en un rango estimado entre el 2700 y 1500 antes del presente.

Palabras claves: Montículos, Materialidad, Cronología, Agricultura, Tipología

* Argentina. Doctora en Arqueología por la Universidad de Buenos Aires. Docente en la carrera de Antropología de la Facultad de Humanidades e investigadora en el Instituto de Ciencias Sociales y Humanidades de la Universidad Nacional de Salta y en el Instituto Interdisciplinario Tilcara, Facultad de Filosofía y Letras, Universidad de Buenos Aires. E-mail: rivoltaclara@gmail.com

** Argentino. Licenciado en Antropología por la Universidad Nacional de Salta. Investigador del Museo Arqueológico “Pío Pablo Díaz” de Cachi, Ministerio de Cultura de la Provincia de Salta. Doctorando de la Universidad de Buenos Aires. E-mail: jorgestebancabral@gmail.com

*** Argentina. Estudiante avanzada en Licenciatura en Antropología de la Universidad Nacional de Salta. Fue becaria EVC del Consejo Interuniversitario Nacional y actualmente BIEA del Consejo de Investigación de la Universidad Nacional de Salta. Participó en distintos proyectos de investigación y extensión de la Universidad Nacional de Salta. E-mail: pilar.gdc5@gmail.com

Abstract

The first land occupation in the regions of Cachi and La Poma (Salta, Argentina) is represented by structures disseminated in areas next to river courses. Although these constructions indicate intensive activity, archaeological research has been focused only on excavations of funerary sites. This is due to the fact that most of the evidence lays under modern buildings or in sectors with intense agricultural activity, which have generated significant transformations in the area. Taking into account these changes in landscape, we analyze land occupation in Cachi and La Poma considering previous research information, the results of our surveys and the study of the collections stored in the Archaeological Museum "Pío Pablo Díaz" in Cachi. In this way, we provide an updated panorama which might explain the way in which these groups settled in the region, based on the material sets, particularly the pottery, and the radiocarbon results, which would place these occupations in an estimated range between 2700 and 1500 years ago.

Keyword: Mounds, Materiality, Chronology, Agriculture, Typology

Introducción

El Formativo en el Valle Calchaquí Norte (Salta), considerando como el intervalo que se prolongó entre los 2700 y 1500 años antes del presente, constituye actualmente uno de los segmentos temporales con escasa información. En términos generales esta etapa marca el inicio de sociedades con economías productivas asociadas al sedentarismo y a una incipiente agricultura, así como también al desarrollo de determinados aspectos tecnológicos como la incorporación de la alfarería y metalurgia. Sin embargo, como lo sucedido en otras regiones, los estudios más significativos pusieron el foco en los grandes emplazamientos vinculados con los Desarrollos Regionales (900-1000/ 1480 d.C.) y la ocupación incaica (1480-1520 d.C.). La magnitud de los grandes conglomerados que caracterizaron estos periodos contrastaba con las magras evidencias de las pequeñas aldeas Formativas, que muchas veces se encubren en el paisaje por ocupaciones posteriores ya sean de tiempos prehispánicos como históricos. En particular, en la localidad de Cachi, las evidencias registradas se originaron a partir de hallazgos eventuales, permitiendo reconstruir un panorama segmentado y parcial que caractericen de manera relevante a estos tipos de sitios.

Dado este panorama, nos proponemos construir una síntesis actualizada de la problemática respecto a estos primeros emplazamientos aldeanos localizados en Cachi y La Poma. Para ello incorporamos los registros logrados por el personal del Museo Arqueológico "Pío Pablo Díaz" de Cachi entre los años '70 y '90 y mencionados en las ediciones de la revista Estudios de Arqueología (Tarragó y Díaz, 1972, 1973, Díaz, 1983, 1992). A su vez, analizamos los restos materiales que integran las colecciones de dicho museo con la finalidad de elaborar una tipología centrada en el conjunto alfarero, pero incluyendo la asociación con otros elementos de la materialidad. De esta forma, esperamos poder brindar un panorama que, aunque acotado por el carácter de las evidencias, contribuya en ampliar el conocimiento sobre las ocupaciones tempranas en la región.

Antecedentes de la investigación

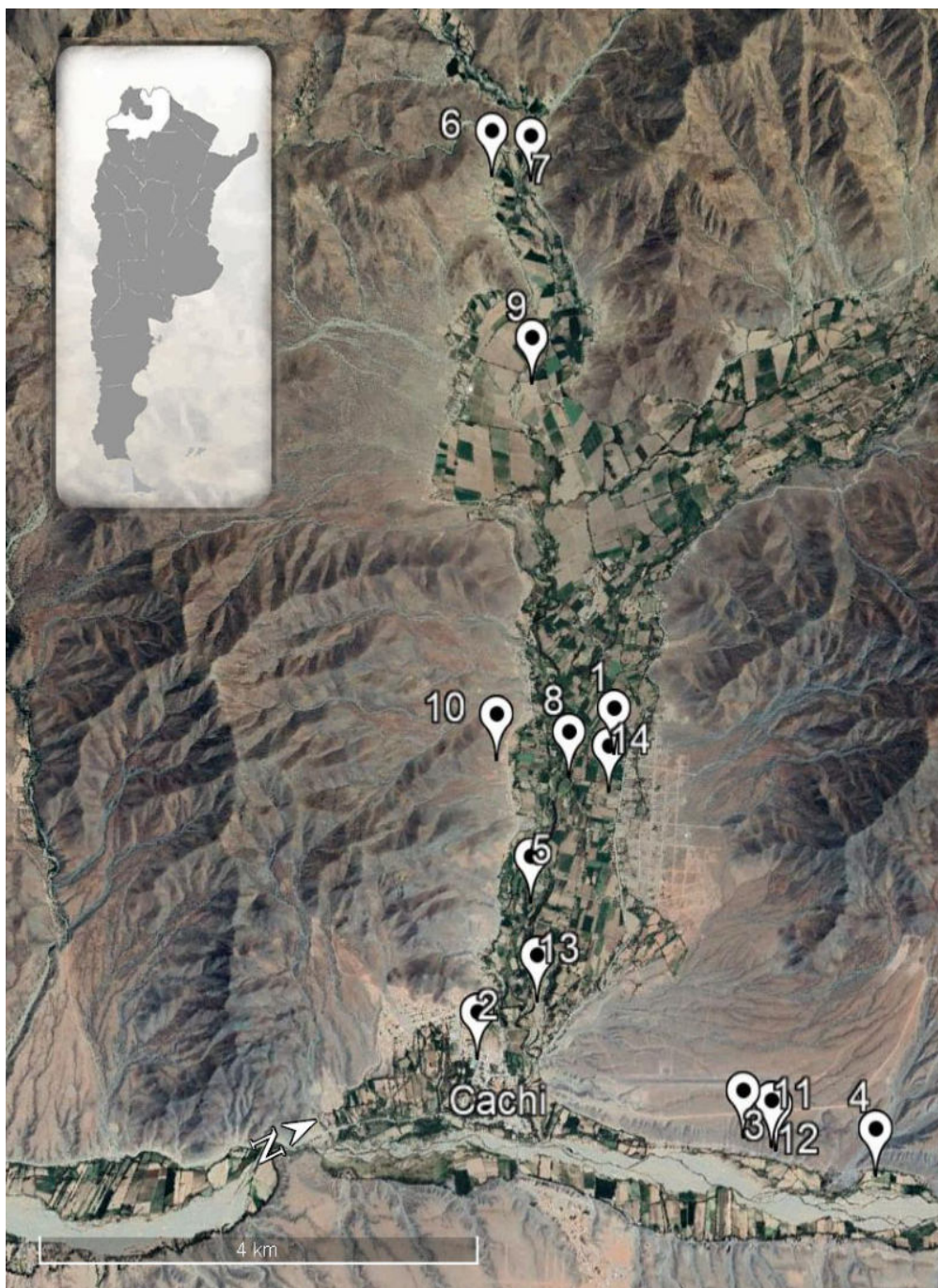


Figura 1. Imagen con la localización de sitios arqueológicos en Cachi mencionados en el texto y en la Tabla 1. 1) Arjona (SSalCac138). 2) Cancha de Paleta (SSalCac109). 3) Conejo (SSalCac81). 4) Cristino Burgos (SSalCac80). 5) Fermín Lera (SSalCac121). 6) Francisco Flores (SSalCac36). 7) Jaime (SSalCac23). 8) Julia Chiliguay. 9) Potrero Gutiérrez (SSalCac26). 10) Ramona Flores. 11) Salvatierra cementerio (SSalCac91). 12) Salvatierra viviendas (SSalCac91). 13) Sánchez (SSalCac15). 14) Tapia (SSalCac61).



Figura 2. Imagen con la localización de sitios arqueológicos en La Poma mencionados en el texto y en la Tabla 1. (17) Potrero El Largo (SSalLap29). 18) Pozo Bravo (SSalLap11). 19) Huasa Ciénaga (SSalLap1). 20) Campo Colorado (SSalLap2). 21) Sulca/Santa Rosa.

Los trabajos de investigación llevados a cabo por el personal del Museo Arqueológico de Cachi entre las décadas del 70 y 90 tuvieron entre sus variados objetivos el relevamiento de sitios y evidencias arqueológicas localizadas en los departamentos de Cachi y La Poma. En estos informes se encuentran referencias correspondientes a sitios formativos, identificados principalmente a partir de los tipos cerámicos monocromos que se encontraban asociados en contextos de entierros. De acuerdo al registro, muchos de estos emplazamientos se encuentran incorporados al trazado urbano de Cachi y La Poma (situado 50 km al norte) o por debajo de los campos de cultivos actuales.

Sitio	Localización	Instalación/Estructura	Ubicación	Referencias
1. Arjona (SSalCac138)	Fuerte Alto-Cachi Adentro	Monticulo/Entierro	Segunda Terraza/Río Cachi	Díaz, 1992
2.Cancha de Paleta (SSalCac109)	Camping Municipal-Cachi	Entierro	Segunda Terraza/Río Cachi	Díaz, 1992; Baldini 2007
3. Conejo (SSalCac81)	Quipón - Cachi	Monticulo/Muro de piedra	Segunda Terraza/Río Calchaquí	Díaz, 1992
4.Cristino Burgos (SSalCac80)	Quipón - Cachi	Monticulo/Muro de piedra	Primer Terraza/Río Calchaquí	Díaz, 1992
5. Fermín Lera (SSalCac121)	Fuerte Alto-Cachi Adentro	Entierro	Primer Terraza/Río Cachi	Díaz, 1976, 1992
6.Francisco Flores (SSalCac36)	Las Trancas-Cachi	Monticulo/Muro de piedra	Segunda Terraza/Río Las Cuevas	Díaz, 1973
7.Jaime (SSalCac23)	Las Trancas-Cachi	Monticulo/Muro de piedra	Segunda Terraza/Río Las Cuevas	Díaz, 1972; Tarragó, 1996
8.Julia Chiliguay (sin código)	Cachi Adentro-Cachi	Monticulo	Primer Terraza/Río Cachi	Inédito
9.Potrero Gutiérrez (SSalCac26)	Las Trancas-Cachi	Entierro	Segunda Terraza/Río Las Cuevas	Tarragó, 1996
10.Ramona Flores (sin código)	Fuerte Alto (BS)-Cachi	Entierro	Cerro La Cruz/Río Cachi	Inédito
11.Salvatierra cementerio (SSalCac91)	Quipón - Cachi	Entierro	Segunda Terraza/Río Calchaquí	Díaz, 1976
12.Salvatierra viviendas (SSalCac91)	Quipón - Cachi	Muro de Barro/Piedra	Segunda Terraza/Río Calchaquí	Rivolta y Cabral, 2017
13.Sánchez (SSalCac15)	Fuerte Alto-Cachi	Monticulo	Primer Terraza/Río Cachi	Díaz
14.Tapia (SSalCac61)	Fuerte Alto-Cachi	Monticulo	Tercer Terraza/Río Cachi	Tarragó y Díaz, 1973
15.Potrero Ralo (SSalLap4)	Saladillo-La Poma	Muro de Piedra	Primera terraza Río Calchaquí	Tarragó, 1996
16. Potrero Ralo 2 (sin código)	Saladillo-La Poma	Muro de Piedra	Faldeos Qda Saladillo	Inédito
17.Potrero El Largo (SSalLap29)	Pueblo Nuevo-La Poma	Monticulo	Segunda Terraza/Río Calchaquí	Díaz, 1976
18.Pozo Bravo (SSalLap11)	Pueblo Nuevo-La Poma	Monticulo/Entierro	Cerro de La Cruz	Díaz, 1976; Tarragó, 1996
19.Huasa Ciénaga (SSalLap1)	La Paya-La Poma	Sin evidencias in situ	Fondo de quebrada Río Peñas Blancas	Díaz, 1976; Tarragó, 1996
20.Campo Colorado (SSalLap2)	Campo Colorado-La Poma	Monticulo/Muro de piedra/Entierro	Segunda terraza Río Calchaquí	Tarragó, 1980, 1996
21.Sulca/Santa Rosa (sin código)	Qda. Peñas Blancas/La Paya	Monticulos	Fondo de quebrada	Inédito

Tabla 1. Localización de sitios Formativos en Cachi y La Poma

Diversos sitios mencionados en la Figura 1 y Tabla 1 forman parte de estos relevamientos, y la materialidad recuperada, integra las colecciones alojadas en el museo. Aquí las referencias vinculadas con ocupaciones tempranas están representadas casi exclusivamente por espacios funerarios. Esto obedeció en cierta medida no solo al interés despertado por la buena conservación de los objetos provenientes de estos contextos sino también a una particularidad del Formativo. A diferencia de los momentos de Desarrollo Regional, los contextos funerarios se encuentran disociados de los espacios habitacionales posiblemente representados por montículos.



Figura 3. Sitios arqueológicos en Cachi y La Poma con estructuras monticulares y en piedra, en algunos casos asociado a sectores agrícolas modernos. a) Campo Colorado (SSalLap2), La Poma. b) Sulca, La Poma. c) Potrero El Largo (SSalLap29), La Poma. d) Arjona (SSalCac138), Cachi. e) Julia Chiliguay, Cachi, muro construido sobre montículo, f) Francisco Flores (SSalCac36), Cachi, vista de un sector con montículos deteriorados. g) Jaime (SSalCac23), Cachi, vista de pircas en ladera. h) Ramona Flores, Cachi.

Solo dos de estos cementerios fueron investigados sistemáticamente. A saber, Cancha de Paleta (SSalCac109) (Díaz, 1992, Baldini, 2007) ubicado en proximidad al Camping Municipal en la planta urbana del pueblo de Cachi y Salvatierra, 2 km al norte en el paraje Quipón, (Díaz 1974, 1976, 1992, Tarragó 1996, Rivolta, Seldes, Rodríguez, Yazlle y Zigarán, 2007, Rivolta y Rodríguez, 2010, Seldes y Zigarán, 2010, Rivolta y Cabral 2017). En el caso de Cancha de Paleta, Baldini (2007) realizó un estudio exhaustivo de los conjuntos materiales proveniente de los dieciocho entierros que excavó a fin de establecer la interrelación con otros sitios similares por fuera de la región. Para el caso de Salvatierra, el sector de entierros fue excavado por Díaz (1976) quien recupera sesenta y cuatro tumbas. Estas inhumaciones fueron registradas de manera minuciosa, detallando no solo las características de los entierros directos sino también el número y tipo de objetos asociados. Con posterioridad, Tarragó dio a conocer el resultado radiocarbónico de un fechado realizado sobre una muestra de madera procedente de la tumba 43 (Tarragó, 1996). Recientemente nuestro equipo de trabajo efectuó excavaciones en el sector habitacional del sitio (Rivolta y Cabral, 2017) avanzando además en el análisis del sector de entierro. A partir del procesamiento de nuevas muestras radiocarbónicas y del estudio detallado de los conjuntos materiales se logró una caracterización de las prácticas rituales asociadas a este intervalo (Rivolta, Seldes y Cabral, 2019).

Los restantes sitios arqueológicos fueron excavados por el personal técnico del Museo Arqueológico de Cachi en las localidades de Cachi Adentro, Fuerte Alto, Las Trancas y Las Pailas. Los contextos corresponden a entierros que por lo general se encontraron próximos a los cursos fluviales existentes y a los campos de cultivos actuales.

En el paraje Las Trancas y junto a un sector agrícola Díaz y Tarragó mencionan el sitio Potrero Gutiérrez (SSalCac26). Este se ubica en un campo de cultivo sobre la margen izquierda del río Las Cuevas en el que se identificaron tumbas circulares, cuyo acompañamiento mortuario contenía un jarro gris pulido (Inventario N° 755) asociado a diversos instrumentos de piedra (Tarragó y Díaz, 1973, Díaz, 1976, Tarragó, 1996). Sobre la misma margen del río, al Oeste de la Escuela de Las Trancas se encuentra el sitio Jaime (SSalCac23). En él se destacan restos de pircados ubicados sobre una ladera que se asocian con los montículos ubicados en el fondo de valle, utilizados actualmente como espacios agrícolas (Tarragó y Díaz, 1972, Tarragó, 1996). De este sitio se recuperaron un vaso, un fragmento de pipa, un menhir antropomorfo y botellones característicos para la época. Aproximadamente a 250 m. al Sureste de Jaime se dispone el arriendo de Francisco Flores (SSalCac36) en el que se identificaron estructuras monticulares actualmente deterioradas o ausentes sumado a restos materiales que evidencian una ocupación intensiva desde el Formativo en adelante.

En el barrio Fuerte Alto, en proximidad al paraje El Molino y sobre la margen derecha del río Cachi, se registró el hallazgo de un sector de inhumación designado como Ramona Flores (SSalCacs/n). De este sitio, provienen dos piezas cerámicas, un botellón y una escudilla asociados con elementos de molienda. En el mismo paraje sobre la banda opuesta, entre los campos de cultivos, se ubica el sitio Arjona (SSalCac138). Este se compone por sectores monticulares en el que se registraron tres tumbas que se encontraban saqueadas (Díaz, 1992). Las características constructivas de las cámaras resultaron similares a las del cementerio de Salvatierra, en las que también se hallaron algunos fragmentos cerámicos correspondientes a los estilos rojos pulidos del temprano.

En el mismo paraje, sobre la margen izquierda del río Cachi se pudo identificar el sitio Julia Chiliguay (SSalCacs/n). El mismo presenta un montículo integrado al campo de cultivo sobre el cual se construyó un muro lindero. En la margen izquierda del Río Cachi, en el patio de una casa se detectó el sitio Fermín Lera (SSalCac121) (Díaz, 1976, 1992). Díaz rescata dos tumbas con acompañamiento mortuorio en el sector que actualmente se encuentra ocupado por un emprendimiento hotelero. En las cercanías se dispone el sitio Tapia (SSalCac61), en el que se localizó una estructura monticular, con restos de urnas toscas, un fragmento de pipa (Tarragó y Díaz, 1973), obsidiana, modelado zoomorfo y fragmentos cerámicos con perforaciones.

Sobre las márgenes del río Calchaquí, al norte del actual pueblo de Cachi, se disponen montículos y pircados en el sitio denominado Conejo (SSalCac81). En este sitio se recuperó a nivel superficial una cabeza esculpida de un camélido confeccionada en roca volcánica, así como también un petroglifo con representación antropomorfa sobre un canto rodado, asociados a fragmentos cerámicos ordinarios (Díaz, 1992). Este sitio se halla vinculado por proximidad, y por intervalo de ocupación, con el sitio Salvatierra (SSalCac91).

En cuanto a las antecedentes de investigación en la localidad de La Poma, resultan mucho más acotados. Los registros realizados por Díaz (1983, 1992) y Tarragó y Díaz (1972, 1973) incluyen el relevamiento de sitios para los cuales se elaboró una descripción somera y una asignación cronológica tentativa. Con posterioridad, Tarragó (1996) amplió la información de algunos sitios como es el caso de Huasa Ciénaga (SSalLap1), Potrero Ralo (SSalLap4), Pozo Bravo (SSalLap11) y La Paya de La Poma. La autora referencia las colecciones analizadas por Serrano (1963) quien distingue un botellón negro pulido de tipo atacameño procedente de este sector del valle. Por otro lado, menciona también las colecciones provenientes del sitio Huasa Ciénaga, localizado en la intersección de las Quebradas de Peñas Blancas y La Paya, un sector inundable con abundantes cortaderas. El sitio Potrero Ralo; fue identificado en un sector de cultivo a partir de un perfil sepultado. Tarrago efectúa un sondeo en el que se identificaron restos materiales cerámicos, entre ellos fragmentos Vaquerías y San Francisco, asociados al hornillo de una pipa. En cuanto a Pozo Bravo se trataría de un cementerio sobre la ladera de un cerro del cual proceden algunas colecciones alojadas en el Museo de Cachi.

Las excavaciones sistemáticas en esta localidad se presentan solo para el caso específico de Campo Colorado, que se ubica a 8 km al norte del pueblo de La Poma, sobre la margen derecha del río Calchaquí. Las tareas desarrolladas por Tarragó (1980, 1996) comprendieron la excavación de un montículo vinculado a un recinto habitacional. Allí se identificó una sucesión de eventos entre los que se destacan particularmente una acumulación de basura en su base y por encima una vivienda circular asociada a entierros dispuestos por debajo del piso. Superpuesto a esta estructura circular se observó un sector de descarte, por encima del cual se identificó un recinto confeccionado en barro. Finalmente, en proximidad a la superficie, se registró otro nivel constituido por la depositación de basura. Este contexto material sumado a un fechado radiocarbónico posicionan este sitio al comienzo de la era (Tarragó, 1996: 106).

Metodología de trabajo

La metodología seguida para elaborar esta síntesis combinó la revisión de colecciones alojadas en el Museo Arqueológico “Pío Pablo Díaz” de Cachi con el relevamiento exhaustivo de los sitios identificados previamente tanto en el área de Cachi como de La Poma. Los trabajos iniciales que llevara adelante Pío Pablo Díaz permitieron elaborar un listado de sitios que fueron dados a conocer en diversas publicaciones de la institución (Tarragó y Díaz, 1972, 1973, Díaz, 1983, 1992) y en las libretas de campo que forman parte de su fondo documental. Aquí se estableció un código para cada sitio, sumado al nombre de propietarios o arrendatarios de los terrenos en los cuales se identificaban los restos arqueológicos (Tabla 1). En muchos casos, para esta denominación también se aplicó un criterio referido a las características del paisaje.

Sin embargo, la información provista para estos sitios se presenta escasa. Esto se debe a que no fueron excavados sistemáticamente, sino que muchas veces fueron relevados a partir de las tareas de rescate arqueológico que emprendía la institución con el objetivo de ampliar sus colecciones. Por ello, la posibilidad de identificar actualmente a estos sitios estuvo restringida al reconocimiento que efectuaron algunos pobladores, que a través de entrevistas identificaron los antiguos arriendos mencionados entre las décadas de 70 y 90.

A partir de esta base de datos se efectuaron prospecciones dirigidas. Esto nos permitió identificar también sitios sobre los que actualmente no hay referencias. La tarea se vio dificultada dado que muchas de estas locaciones se encuentran fuertemente alteradas debido al crecimiento de los diferentes barrios y por el trabajo agrícola intensivo que incluye maquinaria pesada.

Las prospecciones se realizaron en dos áreas definidas por la cuenca del río Cachi y por la quebrada de La Paya/Peñas Blanca situada hacia el noroeste del pueblo nuevo de La Poma. Para el área de Cachi, se relevaron las primeras y segunda terrazas de los ríos Cachi, las Cuevas y Las Arcas, incluyendo los campos de cultivos actuales ubicados en los parajes Fuerte Alto, Cachi Adentro y Las Trancas. Esto corresponde a un área de 8 km de longitud, incluyendo el fondo de valle que varía entre 1,5 y 2 km de ancho. Para la segunda área las prospecciones se realizaron sobre ambas márgenes de la Quebrada de Peñas Blancas/La Paya, recorriendo un cuadrante de 4 km de longitud por 800 mts. de ancho entre los puntos 24°40'46.79"S/ 66°13'21.10"O y 24°42'8.49"S/ 66°13'2.06"O.

Con respecto al estudio de las colecciones, se realizó un relevamiento del fondo documental alojado en el Museo Arqueológico “Pío Pablo Díaz” de Cachi. Esto permitió constatar el estado de conservación de los objetos provenientes de los sitios relevados como así también incorporar información contextual surgida de las notas de campo realizadas por Díaz. Este material fue fotografiado, y en el caso de las piezas cerámicas que constituyen el mayor número, se efectuó un estudio detallado que permitió la construcción de una tipología. Aquí se consideraron las propuestas incorporadas a la Primera Convención Nacional de Antropología (1966), así como también los aportes de Orton, Tyers y Vince (1997) y Rice (1987). A fin de elaborar una clasificación se consideraron

tanto variables relativas a las dimensiones (altura y diámetro máximo) como al tipo de base, tipo e inserción del asa, tipo de borde, tipo de labio, acabado de superficie y color de superficie externa. También se tomaron en cuenta aplicaciones modeladas discriminando entre antropomorfos y zoomorfos.

El Formativo regional: resultado de las Investigaciones

En la investigación que llevamos adelante consideramos que aspectos como el paisaje, la materialidad y la cronología resultan determinantes para el abordaje del Formativo en la región. De este modo, logramos reunir todas las evidencias disponibles tanto aquellas que formaron parte de investigaciones anteriores como las que desarrollamos durante los últimos años a fin de generar un panorama ajustado que permita caracterizar este lapso.

Paisaje

Uno de los aspectos más controvertidos en el análisis de las ocupaciones del Formativo en el Valle Calchaquí Norte, es aproximar una caracterización general del paisaje. En la localidad de La Poma y en menor medida en Cachi fue posible definir un modelo de instalación centrado en la construcción de montículos. Estas estructuras se encuentran en general agrupadas en sectores del fondo de valle, en cercanías a recursos fluviales dispersos en proximidad o insertos en grandes extensiones de carácter agrícola. Su distribución es característica dado que ocupan la primera y segunda terraza de los ríos, distinguiéndose de los conglomerados ubicados en las terrazas superiores.

Este tipo de estructuras presentan cierta heterogeneidad en cuanto a forma y tamaño, sus bases pueden ser circulares o alargadas con alturas que van desde no más de 50 cm hasta grandes montículos de 2 m de altitud por encima del nivel del suelo. Esta particularidad constituye el reflejo de las ocupaciones que tuvieron lugar en estas estructuras, como parte de un uso sistemático a lo largo del tiempo. Un rasgo común en estos montículos, es la presencia de tramos de pircados que pueden rodear su perímetro o atravesar por la parte superior. Las superficies presentan por lo común materiales dispersos, fragmentos cerámicos, restos óseos, carbón, material lítico, así como también elementos de molienda. Un aspecto que resulta variado es su constitución dado que presentan gran cantidad de rodados y pedregullos de variado tamaño pudiendo o no contener vegetación.

Estas estructuras se vieron alteradas por dos circunstancias. Una de ellas es que el espacio de instalación de los montículos Formativos se reocupó con sitios de mayor complejidad y configuración, desde los Desarrollos Regionales en adelante. En segundo lugar, la reutilización moderna afectó directamente estas estructuras arqueológicas, circunstancia particularmente evidente en las localidades de Cachi. En las imágenes (Figura 3) se observa cómo las estructuras monticulares quedaron incorporadas al interior de los espacios agrícolas siendo en muchos casos removidos mediante el uso de tractores. Esta condición nos lleva a aventurar que en el futuro ya

no se registren evidencias superficiales, sin embargo, las tareas de rescate probablemente continúen dado que en estos sectores sepultados persisten aun contextos del Formativo.

Una condición diferencial es la que se registra en La Poma, allí hemos podido observar un menor grado de intervención moderna en los fondos de valle. En las quebradas interiores, como el caso de la Quebrada de Peñas Blancas/La Paya, se identificaron numerosas estructuras monticulares (Figura 4) como es el conjunto Santa Rosa/Sulca que, al igual que en el caso de Cachi, se disponen en las terrazas bajas y en muchos casos aún se encuentran diseminadas en sectores agrícolas. En este caso, considerando que la dinámica agrícola no está modernizada como lo sucedido en Cachi, es posible tener un panorama más detallado respecto a cómo se emplazaron las primeras ocupaciones.



Figura 4. Imagen de la Quebrada de Peñas Blancas/La Paya. Los círculos blancos corresponden a montículos localizados en el fondo de la Quebrada Peñas Blancas (Santa Rosa) y en la intersección con La Paya (Sulca).

Materialidad

Las colecciones con las que cuenta el Museo Arqueológico de Cachi proceden mayormente del sector urbano del pueblo de Cachi y de sus parajes aledaños. En menor medida se pudieron registrar objetos provenientes de La Poma, circunstancia relacionada con la intensidad en las intervenciones efectuadas en una y otra localidad.

Las piezas y fragmentos de las colecciones proceden de los sitios mencionados en la Tabla 1. En muchos casos estos conjuntos materiales fueron hallados al interior de estructuras funerarias, posibles cementerios Formativos ubicados por debajo del sector urbano o campos agrícolas. La excepción estuvo dada por dos cementerios: Salvatierra

(Díaz, 1976) y Cancha de Paleta (Baldini, 2007), en donde las evidencias fueron recuperadas a partir excavaciones sistemáticas que lograron un mejor registro. Mientras que el resto de los objetos analizados provienen de tareas de rescates arqueológicos y de donaciones privadas.

Teniendo en cuenta las condiciones en que se recuperaron los materiales, las colecciones exhiben una mayor representación de piezas cerámicas en relación a otros elementos materiales. Aun así, hemos considerado todos los conjuntos presentes entre los que se cuentan: cerámica, petroglifos, metalurgia, cuentas de collar y elementos de molienda.

Cerámica: Uno de los elementos mejor preservados y con una mayor representatividad entre el conjunto de materiales recuperados es la alfarería. Dado su estado de conservación fue posible recomponer el universo de formas y estilos frecuentes para los sitios considerados (Tabla 2).

Procedencia	Nº Inventario	Contexto	Botellón	Escudilla	Vaso	Jarra	Olla	Calceif.	Vasija	Ingreso al MAC
Salvatierra	2375, 2376	T.4.S.3	1	1						Exp. Arena-Baldini
Salvatierra	2176, 2177	T.2	1	1						Exploración Díaz
Salvatierra	2178, 2179	T.3			2					Exploración Díaz
Salvatierra	2180, 2181	T.4	1	1 ornitomorfa						Exploración Díaz
Salvatierra	2182	T.6		1 ornitomorfa						Exploración Díaz
Salvatierra	2183	T.7	1							Exploración Díaz
Salvatierra	2185	T.8	1							Exploración Díaz
Salvatierra	2187	T.9	1							Exploración Díaz
Salvatierra	2186	T.10	1							Exploración Díaz
Salvatierra	2188	T.11		1						Exploración Díaz
Salvatierra	2189	T.12		1						Exploración Díaz
Salvatierra	2191,2192	T.13	1	1						Exploración Díaz
Salvatierra	2193	T.14	1							Exploración Díaz
Salvatierra	2194	T.17	1 zoomorfo							Exploración Díaz
Salvatierra	2195	T.18	1							Exploración Díaz

Salvatierra	2196, 2197	T.21	1 ornitomorfo	1						Exploración Díaz
Salvatierra	2198	T.22	1							Exploración Díaz
Salvatierra	2200	T.23	1							Exploración Díaz
Salvatierra	2201	T.24	1							Exploración Díaz
Salvatierra	2202	T.26	1							Exploración Díaz
Salvatierra	2229	T.28							1	Exploración Díaz
Salvatierra	2204, 2206, 2207	T.33	1			2				Exploración Díaz
Salvatierra	2208, 2209	T.34		2						Exploración Díaz
Salvatierra	2210, 2211, 2212	T.35		1		1	1			Exploración Díaz
Salvatierra	2213, 2214	T.37	1	1						Exploración Díaz
Salvatierra	2215	T.39	1							Exploración Díaz
Salvatierra	2216, 2217	T.41	1 y 1 antropomorfo							Exploración Díaz
Salvatierra	2219	T.43	1							Exploración Díaz
Salvatierra	2220	T.46		1						Exploración Díaz
Salvatierra	2221	T.47		1						Exploración Díaz
Salvatierra	2222, 2223	T.56	1	1						Exploración Díaz
Salvatierra	2224	T.58		1						Exploración Díaz
Salvatierra	2226, 2227	T.60		1			1			Exploración Díaz
Salvatierra	2228, 4179	T.62	1					1		Exploración Díaz
Cancha de Paleta	2795, 2796, 2797	E.7	1	2						Exploración Baldini
Cancha de Paleta	2798	E.11	1							Exploración Baldini
Cancha de Paleta	2799	E.2	1							Donación
Cancha de Paleta	2800	E.5	1							Exploración Baldini
Cancha de Paleta	2801					1				Donación
Cancha de Paleta	2802, 2804	E. 15	1	1						Donación

Cancha de Paleta	2803			1						Donación
Cancha de Paleta	2805	E.6		1						Exploración Baldini
Cancha de Paleta	2806	E.1	1							Exploración Baldini
Cancha de Paleta	2807	E.8	1							Exploración Baldini
Cancha de Paleta	2811	E.12	1							Exploración Baldini
Cancha de Paleta	2822	E.14	1							Donación
Cancha de Paleta	3904		1							Recolección
Fermín Lera	2886, 2887, 2888		2	1						Exploración Díaz
Jaime	90, 1061, 1134, 1135, 1345, 1346, 1356		2	2	2		1			Donación/ Adquisición
Potrero El Largo	2285, 2286			1	1					Donación
Potrero Gutiérrez	755				1					Donación
Ramona Flores	4027, 4028		1	1						Donación
Lap31	2039, 2040			1 zoomorfa			1 ornit.			Exploración Díaz
Francisco Flores	1147			1						Adquisición
La Paya La Poma	13				1					Exploración Díaz
Cacalar	1, 3, 12, 16, 48			3			1	1		Exploración Díaz
Campo Colorado	29, 2392, 2393		3							Donación/ Exp. Tarragó
La Poma	49, 796				2					Donación/ Adquisición
La Hoyada	3908				1					Recolección
Próximo a Borgatta	1132		1							Adquisición
Torres	1100		1							Exploración Díaz
Próximo a Cac9	1066		1							Adquisición
Cachi Adentro	1163			1						Donación

Tabla 2. Colecciones cerámicas procedentes de sitios Formativos en el Valle Calchaquí Norte

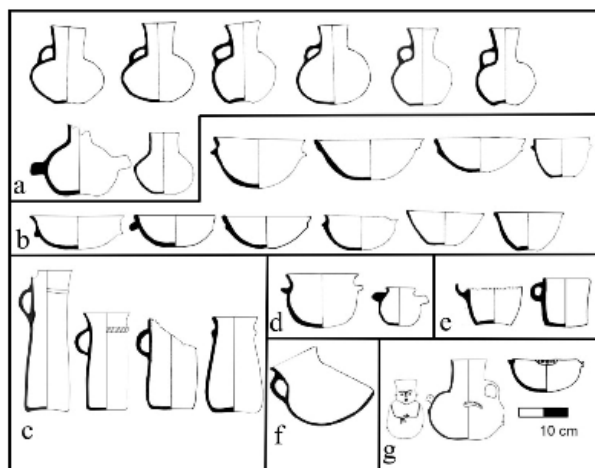


Figura 5. Tipología cerámica para sitios Formativos de Cachi y La Poma. a) botellón. b) escudilla. c) vaso. d) olla. e) jarra. f) calceiforme. g) antropomorfo y ornitomorfos.

Dentro de cierto grado de variabilidad es posible sostener que los conjuntos son altamente homogéneos con dos formas diagnósticas específicas tales como los botellones y las escudillas (Figura 6).



Figura 6. Piezas alfareras procedentes de sitios Formativos en Valle Calchaquí Norte (Colección Museo Arqueológico “Pío Pablo Díaz” de Cachi). a) botellón, Campo Colorado (Inventario N° 29). b) botellón, Jaime (Inventario N° 90). c) botellón, Salvatierra, tumba N° 10 (Inventario N° 2186). d) botellón, Ramona Flores (Inventario N° 4027). e) botellón, Fermín Lera (Inventario N° 2886). f) botellón ornitomorfo, Salvatierra, tumba N° 21 (Inventario N° 2197). g) escudilla, Salvatierra, tumba 60 (Inventario N° 2227). h) escudilla, Cancha de Paleta, entierro N° 7 (Inventario N° 2797). i) escudilla, Francisco Flores (Inventario N° 1147). j) vaso, Potrero Gutiérrez (Inventario N° 755). k) vaso, Potrero El Largo (Inventario N° 2286). l) Inventario jarra, Salvatierra, tumba N° 33 (Inventario N° 2204).

Las superficies de los botellones por lo común están recubiertas de un engobe negro, con acabados de superficie que varían entre bruñidos intensos hasta pulidos desgastados. Presentan cuerpos globulares de cuello alto con un asa vertical cuello-cuerpo adherida, y en ocasiones horizontales dobles, mientras que la base varía entre cóncava y otras con una ligera convexidad que dificulta la identificación precisa del punto de apoyo, registrándose también bases planas. Los bordes son directos con labios redondeados o planos (Figura 5: a y Figura 6: a-e). Otra de las formas comunes son las escudillas restringidas y no restringidas con bordes evertidos o directos, y labios redondeados. Las superficies presentan por lo común engobes de tonalidades marrones y negras con acabados de superficie pulidos o ligeramente pulidos en superficies externas y en menor medida en internas. Es frecuente la aplicación de asas mamelonares en muchas piezas y otras no presentan, las bases pueden variar entre cóncavas y convexas (Figura 5: b y Figura 6: i, j, l). Algunas escudillas al igual que los botellones cuentan con aplicaciones modeladas ornitomorfos, representando la cabeza de un tipo de ave mostrando también las alas en los laterales de la pieza y la cola en el lado opuesto a la cabeza (Figura 5: g y Figura 6: f). Como parte del conjunto también se recuperaron vasos que registran mayor diversidad (Figura 5: c y Figura 6: g, h). Los ejemplares son de paredes rectas, con asa vertical, bordes rectos, y algunas piezas tiene un aplique próximo al labio, con incisión o dos líneas incisas irregulares en la misma ubicación. En el caso de algunos vasos la superficie externa presenta engobe rojo pulido y otros un diseño en rojo sobre el fondo ante muy desleído. Varias formas se encuentran escasamente representadas tal es el caso de los jarros (Figura 5: e y Figura 6: k) con bordes directos, superficies externas alisadas y con asa vertical borde- cuerpo adherida. En cuanto a las ollas (Figura 5: d) presentan borde evertido, labio redondeado y dos asas horizontales doble -cuerpo adheridas, con la superficie externa pulida de coloración marrón. Las piezas calceiformes (Figura 5: f) presentan superficies pulidas en tonos marrón claro, con borde evertido, labio redondeado a lo que se suma un asa-labio cuerpo adherida. Se registró además una única vasija ordinaria en contexto de inhumación en el sitio Salvatierra, tumba N° 28, conteniendo los restos de un párvulo en su interior (Díaz, 1976).

Una pieza excepcional está constituida por un modelado antropomorfo representando una mujer embarazada. Sobre el cuello cilíndrico muestra un rostro formado por una T para cejas y nariz, los ojos tipo grano de café y en los laterales dos muecas con orificios simulando orejas. Sobre el cuerpo, en relieve se destacan dos manos superpuestas, sostenidas sobre una “panza” abultada que puede observarse de perfil (Figura 5: g). Presenta una superficie externa pulida que en ámbitos con poca luminosidad es de coloración negra pasando a castaño con luz natural.

En cuanto a la representatividad de las diferentes formas en el conjunto analizado, encontramos que el tipo botellón constituye el 44% de la muestra, escudillas 34%, vaso 10%, olla 5%, jarra 3%, calceiforme 2%, vasija 1% y antropomorfo 1%.



Figura 7. Objetos recuperados en contextos Formativos del Valle Calchaquí Norte. (Colección Museo Arqueológico “Pío Pablo Díaz” de Cachi). a) cuentas de collar, Salvatierra, tumba N° 13 (Inventario N° 2234). b) cuentas de collar, Salvatierra, tumba N° 6 (Inventario N° 2230) y tumba N° 56 (Inventario N° 2232). c) cuentas de collar, Salvatierra, tumba N° 17 (Inventario N° 2239). d) placa de metal, Cancha de Paleta, entierro N° 8 (Inventario N° 2809). e) cuentas de collar, Cancha de Paleta, entierro N° 9 (Inventario N° 2814). f) pendiente, Salvatierra, tumba N° 58 (Inventario N° 3931). g) aros y cuenta de collar, Cancha de Paleta, entierro N° 8 (Inventario N° 2808). h) adornos en oro, Salvatierra, tumba N° 10 (Inventario N° 2240 izquierda, Inventario N° 2243 derecha). i) rama de pipa, Tapia (Inventario N° 1023). j) fragmentos de vincha, Salvatierra, tumba N° 22 (Catálogo de campo N° 2-618). k) talla lítica, Cancha de Paleta, entierro N° 12 (Inventario N° 2812). l) petroglifo antropomorfo, Conejo (Inventario N° 2258).

Metalurgia: Los objetos confeccionados en metal que forman parte de las colecciones de sitios Formativos se remiten a los hallazgos realizados en dos cementerios: Cancha de Paleta (Baldini 2007) y Salvatierra (Díaz 1976). Significativamente no hay registro de elementos de metal procedentes de contextos habitacionales. Si bien en un número acotado, resulta interesante destacar las semejanzas entre las características de los objetos para estos dos contextos de inhumación que distan aproximadamente 2.5 km uno de otro. Las piezas consideradas claramente son parte de adornos o probablemente elementos que fueron llevados en las prendas, de acuerdo a los orificios que presentan (Tabla 3).

Procedencia	Inventario/ Catálogo	Contexto	Cuentas	Metal	Agricultura/ Molienda	Petroglifos	Lítico
Salvatierra	2245	T.5				1 antropomorfo	
Salvatierra	2230	T.6	63 cuentas				
Salvatierra	2240	T.10		1 pieza oro			
Salvatierra	2243	T.10		1 pieza oro			
Salvatierra	2234	T.13	174 cuentas				
Salvatierra	2237	T.14	2 pendientes				
Salvatierra	2238	T.17		1 pieza oro			
Salvatierra	2239	T.17	7 cuentas				
Salvatierra	2-604	T.18	2 cuentas/1 pendiente	frag. cobre			
Salvatierra	2-618	T.22		frag. vincha cobre			
Salvatierra	2231	T.31	324 cuentas				
Salvatierra	2235	T.37	13 cuentas				
Salvatierra	2236	T.37	16 cuentas				
Salvatierra	2232	T.56	193 cuentas				
Salvatierra	3931	T.58	179 cuentas y 1 cuenta grande				
Salvatierra	2241	T.64		1 pieza oro			
Cancha de Paleta	2808	T. 8	1 cuenta y 1 aro frag.				
Cancha de Paleta	2809	T.8		1 placa metal			
Cancha de Paleta	2810	T.8	373 cuentas				
Cancha de Paleta	2812	T. 12					1 talla lítica
Cancha de Paleta	2813		3 cuentas de turquesa				
Cancha de Paleta	2814	T. 9	31 cuentas				
Cancha de Paleta	2819				1 pala		
Conejo	2244						1 punta de proyectil

Conejo	2257					1 cabeza modelada de llama	
Conejo	2258					1 antropomorfo	
Tapia	1021						15 lascas
Jaime	1343						1 hacha
Jaime	1344						4 lascas
Jaime	1058						1 frag. barreta
Jaime	1059						1 frag. barreta
Francisco Flores	1348						1 hacha
Francisco Flores	1349						1 punta de proyectil
Francisco Flores	1351						1 punta de proyectil
Francisco Flores	1352						1 punta de proyectil
Francisco Flores	1353						1 punta de proyectil
Francisco Flores	1354						17 lascas
Francisco Flores	1355						1 hacha
Campo Colorado	27					1 escultura antropo-zoomorfa	
Campo Colorado	28				1 azada		
Campo Colorado	32				1 azada		
Campo Colorado	33				1 azada		
Campo Colorado	34						1 hoja aserrada
Campo Colorado	35						1 maza
Campo Colorado	109				1 mano		
Campo Colorado	117				1 mortero		
Campo Colorado	118				1 mortero		
Campo Colorado	119				1 azada		
Campo Colorado	120				1 azada		
Campo Colorado	121						1 hoja aserrada

Campo Colorado	122						1 hoja aserrada
Campo Colorado	123						1 hoja aserrada
Campo Colorado	124						1 hoja aserrada
Huasa Ciénaga	sin inventariar	rec. superficial				1 mortero frag.	
Potrero El Largo	sin inventariar	rec. superficial				1 mortero	
Sulca	sin inventariar	rec. superficial				1 mortero frag.	

Tabla 3. Colecciones de objetos en otras materialidades procedentes de sitios Formativos en el Valle Calchaquí Norte.

Para el caso del cementerio de Salvatierra se recuperaron cuatro piezas efectuadas en láminas de oro, algunas presentan detalles realizados por martillado con un elemento punzante a fin de obtener el diseño en los extremos (Figura 7: h). Un objeto similar es referido por Baldini (2007: 21) como una placa subrectangular con orificio central confeccionado en plata (Figura 7: d).

Otros objetos que presentan un deterioro mayor son los realizados en cobre y fueron recuperados de los contextos de las tumbas 14, 18 y 22 de Salvatierra y de la tumba 8 de Cancha de Paleta. En este último sitio se localizó un par de aros probablemente efectuados en cobre con una cuenta de malaquita asociada, en el contexto de la tumba N° 8 (Baldini, 2007) (Figura 7: g). Los elementos fragmentados en el mismo material que proceden de las tumbas de Salvatierra estarían vinculados a “vinchas” (Figura 7: j), dado que fueron hallados en los cráneos de los individuos inhumados de acuerdo a lo señalado por Díaz (1976).

Cuentas de collar: Estos objetos constituyen otro de los elementos asociados particularmente a los contextos de inhumación (Tabla 3). La diversidad de formas y particularidades en las materias primas es una de las características principales. Las muestras proceden de las tumbas de los sitios Salvatierra y Cancha de Paleta. Para el primero de los cementerios se hallaron cuentas en las tumbas 6, 13, 14, 17, 18, 31, 37, 56 y 58 y en las tumbas 8, 9 y 12 de Cancha de Paleta (Figura 7). En el caso de las recuperadas en Salvatierra encontramos cuentas circulares de muy poco espesor, de coloración blanca que corresponden a material lítico, posiblemente areniscas o tobas; esféricas, con un orificio central cuya confección podría remitirse a arcilla; circulares también de poco espesor y de coloración verdosa, confeccionadas en malaquita. Otras cuentas presentan una forma cuadrangular, con orificio central de tonalidad marrón, pudiendo tratarse de algún tipo

de arenisca. Se registraron también algunos pendientes (Figura 7: f) de mayor tamaño que las cuentas, las que probablemente fueron elaboradas en algún mineral de cobre como malaquita.

Lítico: La materialidad vinculada con objetos realizados en piedra, constituye una característica presente en los sitios del Formativo. Principalmente se destacan diversos elementos de molienda (Tabla 3) recuperados a partir de excavaciones sistemáticas en contextos domésticos, y registrados también en superficie, asociados a los sectores monticulares (Figura 8: c-h). Entre estos objetos se destacan aquellos por percusión como los morteros y manos que varían en tamaño, como así también aquellos por abrasión, como las pecanas. Asimismo, se incluyen herramientas como palas líticas y azadas. También se registraron deshechos de talla y punta de proyectil para los cuales aún no se realizaron estudios en profundidad.

Petroglifos: El uso de la piedra pudo ser registrado como soporte que contiene diversos grabados (Tabla 3). Estos pueden estar en paneles o en bloques de rocas móviles concentrados en campos de petroglifos, también se encuentran presentes en contextos mortuorios o vinculados a los sectores habitacionales. Un ejemplo es el caso del grabado antropomorfo procedente de la tumba n°5 del cementerio de Salvatierra (Figura 8: a). Por otro lado, en el sitio contiguo a Salvatierra denominado Conejo, con estructuras monticulares asociados a una ladera en proximidad al río Calchaquí, se localizaron dos petroglifos portables que reproducen una cabeza de camélido (Figura 8: b), así como también un antropomorfo para el cual se ejecutó únicamente el rostro (Figura 7: l). Asimismo, como parte de las colecciones localizadas en el Museo de Cachi, se encuentra una representación antropomorfa que corresponden al sitio Jaime en la que parecería haberse reproducido un fardo funerario. Para el caso del sitio Campo Colorado, Tarragó menciona diversos objetos entre los cuales se encuentran dos siluetas en laja con representaciones fállicas y antropomorfas, ornitomorfas y pequeñas esculturas en bulto (Tarragó, 1996: 108; Figura 4: 7, 8, 13, 14).

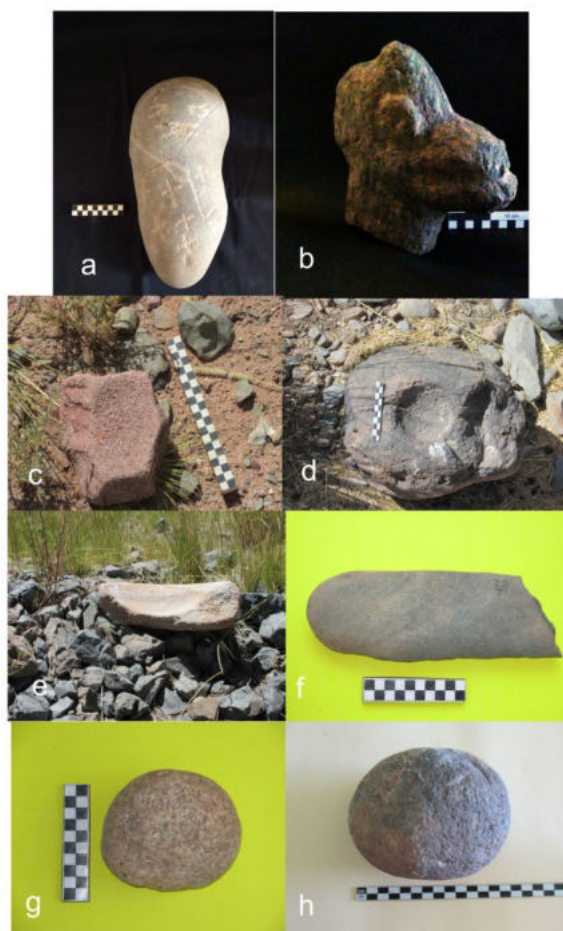


Figura 8. Petroglifos y elementos de molinero recuperados en contextos Formativos del Valle Calchaquí Norte. (Colección Museo Arqueológico “Pío Pablo Díaz” de Cachi y materiales recuperados durante las investigaciones realizadas por los autores). a) petroglifo antropomorfo, Salvatierra, tumba N°5 (Inventario N° 2245). b) modelado lítico zoomorfo, Conejo (Inventario N° 2257). c) fragmento de mortero, Huasa Ciénaga (en superficie, sector próximo al río Peñas Blancas). d) mortero, Potrero El Largo (en superficie en proximidad a sector monticular). e) fragmento de mortero, Sulca (en superficie, sector monticular). f) instrumento de labranza, Saltavierra (C.C.-C.A. contexto doméstico). g) mano de moler, Salvatierra (C.B.-C.A. contexto doméstico). h) mano de moler, Potrero El Largo (montículo B- cuad.4, contexto doméstico).

Cronología

Las dataciones radiocarbónicas para los sitios descriptos se encuentran acotadas al procesamiento de muestras para Campo Colorado y Salvatierra, provenientes de sectores habitacionales como de inhumaciones. Para el caso del sitio Campo Colorado, el fechado efectuado a partir de una muestra recuperada aproximadamente a 3 metros de profundidad dio como resultado 1895 ± 70 años AP (SI-N° 1221) (Tarragó, 1996:106).

Los resultados del sector doméstico de Salvatierra brindaron dos fechados que se ubicaron aproximadamente en 2700 años AP (Rivolta y Cabral Ortiz, 2017). Mientras

que el sector de entierro se ubica en el rango de los 2200 a 1500 años AP (Rivolta, Seldes y Cabral, 2019). Asimismo, el fechado para la tumba N° 43 sobre una muestra de madera, dio como resultado 2205 ± 140 AP (GX-1632) (Tarragó, 1996: 110).

En referencia a los resultados con los que contamos hasta el momento, se podría considerar que el inicio del Formativo en la región es anterior a lo que se planteaba hasta el momento ya que, en el sector habitacional excavado en Salvatierra (Rivolta y Cabral Ortiz, 2017), los fechados se retrotraen hasta alcanzar alrededor del primer milenio a.C. Sin embargo, en la medida en que se avance en las tareas de investigación será posible establecer criterios más sólidos en lo que atañe al inicio y duración de la ocupación en la región.

Algunas consideraciones en torno al Formativo

Esta investigación estuvo centrada en los asentamientos aldeanos de Cachi y La Poma y nos permitió evaluar las características de la materialidad, sus contextos de hallazgos y los diversos tipos de estructuras asociadas. Así, pudimos observar que los espacios utilizados por las sociedades formativas fueron altamente reocupados.

Claramente, es posible caracterizar el Formativo en la región como el intervalo de consolidación de espacios monticulares cualidad que comparte con otros sitios formativos fuera del ámbito del Valle Calchaquí (Cigliano, Raffino y Calandra, 1976, Raffino, 1977, De Feo, 2010, 2011). Estas estructuras se formaron a partir de un uso sistemático a lo largo del tiempo, representando el espacio habitacional característico. La selección de sectores próximos a cursos fluviales garantizó la subsistencia por la cercanía a espacios aptos para el desarrollo de la agricultura. Sin embargo, la ocupación de esta franja se mantuvo constante a lo largo de los siglos inclusive hasta la actualidad generando una modificación sustantiva del paisaje. Posiblemente que esta transformación se haya agudizado en las últimas décadas por la intervención de maquinarias agrícolas. A diferencia de Cachi, en La Poma persiste un alto porcentaje de montículos tanto aquellos localizados en proximidad al río Calchaquí como en quebradas laterales también asociados a ríos como sería el caso de los montículos localizados junto a los ríos Peñas Blancas y La Paya, en la quebrada homónima (Figura 4).

Sin embargo, algunos sitios del Formativo presentan una combinación de montículos y recintos en piedra, tal sería el caso de Campo Colorado en La Poma y Jaime/Francisco Flores en la localidad de Cachi. Esto nos lleva a considerar a modo de hipótesis de trabajo que los montículos fueron reconfigurándose con la incorporación de recintos manufacturados en piedra, por fuera de la propia estructura monticular, ya que en estos se ha podido constatar un uso alterno entre la piedra y el barro para la elaboración de estructuras. Esta condición se registró en el contexto habitacional de Salvatierra (Rivolta y Cabral, 2017), Campo Colorado (Tarragó, 1980) y Potrero El Largo (Rivolta, 2019). En este sentido, el paisaje arqueológico en las localidades de Cachi en particular y en menor medida en La Poma continuó tapizado de montículos, aún con posterioridad al Formativo. Esto se verifica en sitios como Borgatta (SSalCac16) (De Marrais 2001),

La Hoyada (SSalCac144-145) (Díaz, 1976, Cabral Ortiz, 2013), Epifanio Burgos (SSalCac170) (Yazlle, 2009), Buena Vista (Díaz, 1976), o Valdez, de aproximadamente de 40 hectáreas, que se encuentra constituido exclusivamente por montículos actualmente erosionados (De Marrais, 2001, Acuto, 2007). Esta continuidad también puede entrecerse en los materiales formativos que se registran en algunos sitios tardíos como Las Pailas (SSalCac18) en el que se recuperaron fragmentos cerámicos de tipo gris pulido y pipas similares a conjuntos tempranos de la región (Tarragó, 1980, 1996), en Borgatta (SSalCac16) (Tarragó y De Lorenzi, 1976, Tarragó, 1996) en el que se halló un jarro gris pulido, o en Corral del Algarrobal (SSalCac27) (Tarragó, 1996, De Marrais, 2001) donde se registraron fragmentos de pipa, especialmente tubos y hornillos. En el caso de los sitios Jaime (SSalCac23) y Francisco Flores (SSalCac36) tanto el emplazamiento como el registro material los ubican en el Formativo, aunque podría tratarse de sitios multicomponente, atendiendo a la presencia de materiales del Tardío en superficie; condición verificada durante las prospecciones realizadas por el equipo. Una situación similar representa el sitio Sánchez (SSalCac15), localizado en el pueblo de Cachi. El mismo muestra un patrón monticular con restos superficiales tipo Santamariano y del cual proviene una colección de objetos con características propias del Formativo. Aunque los datos recolectados indican continuidades en el paisaje, no contamos con elementos suficientes que permitan ahondar acerca de cómo se estableció ese vínculo entre las ocupaciones Formativas con las derivadas de tiempos posteriores.

Conclusiones

Tanto para el sector de Cachi como el de La Poma los sistemas de cuencas hídricas que nacen en las estribaciones orientales se convierten en elementos relevantes del paisaje. Estos conforman espacios que proveen de un recurso constante aprovechado desde momentos prehispánicos hasta tiempos actuales.

De acuerdo con a nuestras investigaciones, es posible suponer que las ocupaciones humanas entre entre los 2700 y 1500 años antes del presente se concentraron mayormente en las márgenes de estos cauces, estando representadas primordialmente por estructuras monticulares alternadas por sectores de entierro. Resulta importante destacar que las ubicaciones de este tipo de evidencia, al estar sujetas a las transformaciones constantes del paisaje debido al crecimiento de las plantas urbanas y el avance de los espacios agrícolas, dificultan en mayor medida el avance de las investigaciones. Sin embargo, a través del relevamiento de sitios, complementado con las tareas de rescates arqueológicos y el estudio de colecciones, pudimos realizar una caracterización parcial de las ocupaciones del Formativo. Así cobran relevancia los tipos cerámicos monocromos, muchas veces asociados a contextos de entierros directos o la aparición de instrumentos líticos como palas, morteros y conanas vinculados a las tareas agrícolas. La materialidad podría indicar un patrón homogéneo para los diferentes sitios aquí considerados.

Estos primeros emplazamientos parecieran marcar una diferencia sustancial respecto a lo sucedido en momentos posteriores durante los Desarrollos Regionales. Por ejemplo, los grandes agrupamientos de montículos se constituyen como arquitecturas

comunes vinculadas a las primeras y segunda terrazas de los ríos. Mientras que, en segmentos temporales posteriores, los conglomerados discretos se incluyen en el paisaje dispuestos en las terrazas altas, muchas veces aprovechando los faldeos distanciados de los fondos de valle. No obstante, de acuerdo al registro de investigaciones es posible también observar sitios multicomponente, en los que la evidencia del Formativo se enmascara por estas ocupaciones posteriores. Asimismo, puede rastrearse en el paisaje una recurrencia de los tipos arquitectónicos monticulares, los cuales se encuentran presentes también en sitios ocupados durante los Desarrollos Regionales.

A partir del recuento de información y el avance de nuestras investigaciones pudimos abordar el modo en que los grupos se asentaron en el paisaje desde el inicio del Formativo. De este modo de habitar resultaron ciertos elementos materiales que perduraron en el tiempo, indicando posiblemente una continuidad de las ocupaciones vinculadas a las cuencas del Río Cachi y a las Quebradas Peña Blancas y La Paya en La Poma.

Bibliografía

- ACUTO, F. (2007). Fragmentación vs. Integración comunal: Repensando el Período Tardío del Noroeste argentino. *Estudios Atacameños*, vol. 37, 1-95.
- BALDINI, L. (2007). Cancha de Paleta, un cementerio del Período Formativo en Cachi (Valle Calchaquí, Salta). *Cuadernos Facultad de Humanidades y Ciencias Sociales*, 32, 13-33.
- CABRAL ORTIZ, J. E. (2013). *Análisis de la Ocupación Hispano Indígena (Siglos XVI-XVII) en el sitio Arqueológico La Hoyada (Cachi-Salta)*. Tesis de Licenciatura, Universidad Nacional de Salta, Salta.
- CIGLIANO, E., RAFFINO, R. Y CALANDRA, H. (1976). La aldea Formativa de Las Cuevas (Provincia de Salta). *Relaciones de la Sociedad Argentina de Antropología*, N.S., X, 73-130.
- DE FEO, M. E. (2010). Organización y uso del espacio durante el Período Formativo en la Qda. del Toro (Pcia. de Salta). Tesis de Doctorado, Universidad Nacional de La Plata, La Plata. Recuperado de <http://sedici.unlp.edu.ar/handle/10915/5327>.
- _____. (2011). Arqueología de la Quebrada de Las Cuevas (Salta, Argentina) treinta años después: excavaciones en el sitio Formativo Las Cuevas V. *Revista del Museo de Antropología*, 4, 99-112.
- DE MARRAIS, E. (2001). La Arqueología del Norte del Valle Calchaquí. En E. BERBERIÁN Y A.E. NIELSEN (Ed.), *Historia Argentina Prehispánica*, (289-346). Córdoba, Argentina: Editorial Brujas.

- DÍAZ, P.P. (1974). Notas sobre el sector septentrional del Valle Calchaquí. *Actualidad Antropológica* 15, 2-4, Museo Etnográfico Municipal “Dámaso Arce”, Olavarría.
- _____. (1976). *Libretas de Campo*. Museo Arqueológico de Cachi, Cachi, **Prov.** de Salta. Manuscrito.
- _____. (1983b). Sitios arqueológicos del Valle Calchaquí. *Estudios de Arqueología*, 3-4, 93-103.
- _____. (1992). Sitios arqueológicos del Valle Calchaquí. *Estudios de Arqueología* 5, 63-77. Museo Arqueológico de Cachi, Prov. de Salta.
- ORTON, C., TYERS, P. Y VINCE, A. (1997). *La cerámica en arqueología*. Ed. Crítica. Barcelona, España.
- PRIMERA CONVENCION NACIONAL DE ANTROPOLOGIA, Primera Parte, Facultad de Filosofía y Humanidades. Córdoba, 1966.
- RAFFINO, R. (1977). Las aldeas del Formativo inferior de la Quebrada del Toro. *Estudios Atacameños*, 5, 64-100.
- RICE, P. (1987). *Pottery Analysis*. The University of Chicago Press
- RIVOLTA, M.C., SELDES, V., RODRÍGUEZ, J., YAZLLE, L. Y ZIGARÁN, M.F. (2007). Las Sociedades del Formativo en Cachi (Salta, Argentina). Aproximaciones al entorno de Salvatierra. *Actas del XVII Congreso Nacional de Arqueología Argentina*, vol. II: 333-336, San Salvador de Jujuy, Prov. de Jujuy.
- RIVOLTA, M.C. Y RODRÍGUEZ, J. (2010). La producción alfarera en los sitios Formativos del Valle Calchaquí Norte: aproximaciones al estudio de espacios domésticos y funerarios. *Actas del XVII Congreso Nacional de Arqueología Argentina*, pp. 169-173. Mendoza.
- RIVOLTA, M.C., RAMÍREZ, A. Y RODRÍGUEZ, J. (2013). Cambios y Transformaciones en la producción cerámica del sitio Salvatierra (Valle Calchaquí Norte). *Actas del XVIII Congreso Nacional de Arqueología Argentina*, pp. 430. La Rioja.
- RIVOLTA, M.C. Y CABRAL ORTIZ, J. E. (2017). El Espacio Doméstico en las Ocupaciones Aldeanas del Norte del Valle Calchaquí (Salta, Argentina). *Arqueología Iberoamericana*, 36, 66-78.
- RIVOLTA, M.C., SELDES, V. Y CABRAL ORTIZ, J.E. (2019). *El cementerio de Salvatierra: Una aproximación a las prácticas funerarias del Formativo en Cachi (Salta, Argentina)*. MS.

- RIVOLTA, M. C. (2019). *Informe de excavación en el sitio Potrero El Largo (La Poma, Salta)*. Presentado al Museo de Antropología “Juan M. Leguizamón”, Secretaría de Patrimonio, Salta.
- SELDES, V. Y ZIGARÁN, M. F. (2010). El Formativo en el Valle Calchaquí Norte. Una aproximación desde la Bioarqueología. *Estudios. Antropología-Historia*, 1, 29-49.
- SERRANO, A. (1963). *Líneas fundamentales de la arqueología salteña*. Imprenta Salesianos, Salta.
- TARRAGÓ, M.N. Y DÍAZ, P.P. (1972). Sitios Arqueológicos del Valle Calchaquí. *Estudios de Arqueología*, 1, 49-61.
- _____. (1973). Sitios Arqueológicos del Valle Calchaquí (II). *Estudios de Arqueología*, 2, 62-71.
- TARRAGÓ, M.N. Y DE LORENZI, M. (1976). Arqueología del Valle Calchaquí. *Etnia*, 23 y 24, 1-5.
- TARRAGÓ M.N. (1980). Los asentamientos aldeanos tempranos en el sector septentrional del Valle Calchaquí, Provincia de Salta, y el desarrollo agrícola posterior. *Estudios Arqueológicos*, 5, 29-53.
- _____. (1996). El Formativo en el Noroeste Argentino y el Alto Valle Calchaquí. *Actas y Memorias del XI Congreso Nacional de Arqueología Argentina*, tomo XXIII (1/4): 103-119, San Rafael, Mendoza.
- YAZLLE, L. (2009). *Organización de los espacios residenciales en el sitio Epifanio Burgos (Valle Calchaquí Norte) durante el Formativo y su transición hacia los Desarrollos Regionales*. Tesis de Licenciatura, Universidad Nacional de Salta, Salta.