



Los sitios arqueológicos de Cafayate y Quebrada de las Conchas (Salta). Avances en la documentación y difusión del patrimonio

The archaeological sites of Cafayate and Quebrada de las Conchas (Salta). Advances in the documentation and public communication of cultural heritage

*Rossana Ledesma**
*Jimena Villarroel***
*Rodrigo Cardozo****
*Valentina Torres López*****

Recibido: 02/05/2020 | Aceptado: 15/07/2020

Resumen

En este trabajo se presenta el registro de sitios arqueológicos de Cafayate y Quebrada de las Conchas. La documentación está acompañada de un análisis sobre el emplazamiento territorial realizado por las poblaciones prehispánicas y una síntesis de las acciones de difusión del patrimonio. Para la prospección sistemática se definieron microrregiones y unidades de paisaje que combinan variables geomorfológicas, tipos de suelo, altitud y vegetación. Posteriormente se correlacionaron los datos de ubicación (Sistema de Información Geográfica), tipo de sitio y cronología. Esto permitió estimar el modelo de emplazamiento de las ocupaciones durante los Períodos de Desarrollos Regionales e Inca. El análisis muestra una intencionalidad en el control de los accesos hacia las quebradas laterales, especialmente aquellos pasos que vinculan el Valle Calchaquí con el Valle del Cajón hacia el oeste, y con Guachipas y La Candelaria hacia el este. Las tareas de difusión del pasado prehispánico han permitido realizar los trabajos de campo, gestionar los permisos de investigación y acceder a las propiedades para realizar investigaciones sistemáticas.

*Argentina. Doctora por la Universidad de Alcalá. Directora del Proyecto Arqueológico Cafayate. Docente de la carrera de Antropología. Investigadora Adjunta. Instituto de Investigaciones en Ciencias Sociales y Humanidades. Consejo Nacional de Investigaciones Científicas y Técnicas, Universidad Nacional de Salta. roledesma2011@gmail.com

**Argentina. Licenciada en Antropología. Docente en la carrera Tecnicatura universitaria en Gestión del Turismo, Facultad de Ciencias Económicas, Jurídicas y Sociales. Becaria doctoral. Instituto de Investigaciones en Ciencias Sociales y Humanidades. Universidad Nacional de Salta. jimeantropologia@gmail.com

***Argentino. Licenciado en Antropología por la Universidad Nacional de Salta. Docente adscripto en la carrera de Antropología. Becario doctoral. Instituto de Investigaciones en Ciencias Sociales y Humanidades. Consejo Nacional de Investigaciones Científicas y Técnicas, Universidad Nacional de Salta. rodrigosebastiancardozo@gmail.com

****Argentina. Estudiante avanzada en la carrera de Antropología. Becaria de Estímulo a las Vocaciones Científicas Consejo de Investigación de la Universidad Nacional de Salta. torreslopezvalentina@gmail

Los trabajos de campo son consensuados con las instituciones y comunidades locales como nuevas maneras de investigación.

Palabras Claves: Dato arqueológico, Valle Calchaquí, Arqueología del territorio, Cafayate, Patrimonio arqueológico

Abstract

This article presents the results of archaeological studies carried out in Cafayate and Quebrada de las Conchas. Salta, Argentina. We analyze the territorial settings of pre-Hispanic populations and provide a synthesis of public communication activities related to local cultural heritage. The systematic surveys are defined by “microrregiones” and landscape units, which combine geomorphological variables, soil type, altitude and vegetation. Subsequently, we correlate the geographical position data, the type of site and its chronology through GIS and differentiate two settlement models during the “Desarrollos Regionales” and “Inca” periods. The analysis indicates an intention of pre-Hispanic groups to control the accesses to the lateral ravines, especially along the paths that link the Calchaquí Valley with the Cajon Valley to the west, and with Guachipas and La Candelaria to the east. Continuous public communication of scientific results allowed us access to private, public and communal land properties to carry out systematic fieldwork. Based on a paradigm of renovated research protocol, the permissions for archaeological fieldwork were agreed with public institutions and local communities.

Key words: Archaeological data, Calchaqui Valley, Territorial archaeology, Cafayate, archaeological heritage

Introducción

Las investigaciones arqueológicas en Cafayate, por parte de la Universidad Nacional de Salta, se iniciaron en el año 1997 bajo la dirección de Marta Lo Celso. El objetivo inicial fue identificar las primeras poblaciones sedentarias en la zona, específicamente en el Paraje La Banda de Arriba. Luego de veinte años de trabajo continuo, los desafíos de investigación se fueron adecuando a las problemáticas regionales, las capacidades institucionales, los recursos financieros y a las expectativas de los nuevos recursos humanos. Así, las líneas de trabajo del Proyecto Cafayate se concentran en dos ejes principales: investigación y promoción de la conservación del patrimonio. Ambos se encuentran vinculados, son trabajados en forma paralela y en relación permanente con las instituciones y comunidades locales.

La documentación de los sitios arqueológicos del sur del Valle Calchaquí¹, correspondiente a Cafayate y Quebrada de Las Conchas, se presenta como la base y sustento de las investigaciones presentes y futuras. El registro incluyó la confección de una base de datos con los metadatos solicitados por el Registro

¹ Las investigaciones se iniciaron en 1997 en el departamento de Cafayate y desde 2005 se incorporó en las prospecciones a la Quebrada de las Conchas, que corresponde a las jurisdicciones de Guachipas, San Carlos, La Viña y Cafayate.

Nacional de Yacimientos, Colecciones y Objetos Arqueológicos (Ley Nacional N°25.743) del Instituto Nacional de Antropología y Pensamiento Latinoamericano.

En la última década, desde el proyecto Cafayate se tomó la decisión de modificar las formas de realizar los trabajos de campo, gestionar los permisos de investigación, acceder a los terrenos para prospectar o excavar y establecer los vínculos con las comunidades locales². En este sentido, las relaciones, las expectativas y las demandas se incrementan hacia los equipos de arqueología, tanto por parte de las comunidades originarias como por otros actores sociales involucrados con el patrimonio arqueológico.

Los objetivos de este trabajo son presentar el avance de la documentación de Cafayate y la Quebrada de las Conchas, el estudio de la territorialidad de los pueblos prehispánicos y una síntesis de las acciones de difusión del patrimonio. En esto último, convencidos de la importancia de las comunidades locales en la conservación de los sitios arqueológicos y de la historia de los pueblos originarios prehispánicos. El lapso temporal analizado corresponde a las poblaciones sedentarias desde el Período Formativo Superior (Siglo V) hasta Hispano Indígena (Siglo XVII). Esta amplitud cronológica se debe precisamente a la superposición —e, incluso, palimpsesto— de las evidencias cronológicas relativas en cada uno de los sitios analizados. La zona de investigación corresponde al Sur del Valle Calchaquí y se definieron cuatro microrregiones como unidades de muestreo para realizar las prospecciones y el registro: Cafayate, Santa Bárbara, La Punilla y La Cieneguita (Figura 1). Se sigue a Aschero (1988) en la definición de microrregión y se emplean criterios geológicos, edafológicos, hidrológicos, de vegetación y altura sobre el nivel del mar (Ledesma, 2009 y 2010).

Antecedentes

El término Valle Calchaquí ha sido utilizado en referencia a la zona poblada por los habitantes originarios que respondían al cacique Juan Calchaquí durante las rebeliones del año 1561. Para el momento de contacto hispano-indígena, Lorandi (2000) identifica tres áreas: Pulares, Calchaquí y Yocavil que abarcaban desde el nacimiento del río Calchaquí (La Poma) hasta Punta de Balasto (Catamarca). En esta ocasión, la investigación hace referencia a un sector específico donde confluyen los ríos Calchaquí y Santa María en el río Las Conchas. También fue denominado Valle Arriba por Serrano y coincidía con una de las cuatro tradiciones regionales del estilo cerámico santamariano (Cardozo, 2019; Serrano, 1958). Si bien Tarragó y Scattolín emplean con criterios diferentes los límites entre los valles Calchaquí y Yocavil, se ha optado en este trabajo por considerar criterios geográficos como el curso del río Calchaquí en su tramo final (Tarragó, 1989; Tarragó y Scattolín, 1999).

Los primeros trabajos en la zona fueron realizados por Ambrosetti (1895, 1897, 1903), Toscano (1898), Quiroga (1931) y Reyes Gajardo (1939). Décadas después, en 1960, les continuaron Heredia, Carrara, Monti y Magnano con estudios de cerámica santamariana y formativa de la zona (Heredia, 1974; Carrara et al. 2018). Entre los años

² A lo largo del trabajo se hará referencia a las comunidades locales, y en ella se incluye a diversos colectivos sociales de Cafayate en forma inclusiva como comunidades originarias, comunidades educativas, artesanos, guías de turismo y población en general.

1986 y 1990 los profesionales del Museo de Antropología de Salta realizaron tres rescates en el paraje La Banda de Arriba (Acreche y Albeza, 1992; Buliubasich y Plaza, 1991). Las investigaciones fueron retomadas en Cafayate en el año 1997 bajo la dirección de Lo Celso y Plaza (Lo Celso y Ledesma, 2005; Ledesma y Subelza, 2009; Ledesma et al., 2010).

Ante los requerimientos locales de conservación de los sitios arqueológicos y con nuevas líneas de trabajo se incorporaron temas de análisis específicos en tecnología cerámica, arquitectura, arqueobotánica y arte rupestre entre otros (Subelza, 2008; Bravo, 2010; Villarroel, 2013; Rodríguez, 2016; Cardozo, 2019; Ledesma, 2010).

Arqueología del territorio

En un acercamiento al territorio de las poblaciones prehispánicas de Cafayate y de la Quebrada de las Conchas, fue necesario elaborar un concepto particular factible de ser contrastado en el trabajo de campo. La territorialidad se define como la serie de estrategias de protección y uso de los recursos naturales y simbólicos, efectuadas por las poblaciones prehispánicas, ya sea de defensa abierta o de interacciones sociales. Este supuesto fue sometido a reflexión a través de una síntesis de los antecedentes teóricos, casos etnográficos e información etnohistórica (Ledesma, 2010; Bueno Ramírez y Ledesma, 2018).

Como parte de las estrategias de apropiación del territorio, las poblaciones establecen marcadores gráficos en el espacio. Esta línea de investigación propone que los mismos se encuentran ubicados en lugares simbólicos o estratégicos para la subsistencia como áreas de pastos, humedales o riberas de los ríos y se presentarían con cierto grado de “invisibilidad” y habrían servido para reconocer el territorio del grupo, justificar la posición y la seguridad de su tránsito. Estos marcadores no están reducidos a los monumentos o al arte rupestre, incluyen áreas de habitación, de actividades económicas y funerarias, señalan espacios de interés diverso para el grupo y exponen la existencia real del territorio percibido en el pasado.

En síntesis, se define al territorio como el espacio utilizado por los grupos humanos en su vida de todos los días y no sólo el sitio como único dato arqueológico, sino su contexto, y su vinculación con otras evidencias arqueológicas producto de las actividades humanas y sociales como caminos, espacios de extracción de materias primas, recursos críticos y áreas de producción. Consiste en la continuidad de la documentación en el campo, su situación en la microrregión, su asociación con otros indicadores de ocupación (temporal o permanente), los emplazamientos y las zonas por las que se desplazaron los grupos humanos. En las investigaciones ya realizadas en Santa Bárbara y Cafayate se han elaborado modelos territoriales de ocupación que permitieron establecer el emplazamiento de las poblaciones prehispánicas en los accesos al Valle Calchaquí (cañadas y pie de sierra con vinculación a yungas y puna) y no en forma directa sobre los recursos naturales (Ledesma, 2010). En este trabajo se complementa con el estudio de las microrregiones La Punilla y La Cieneguita.

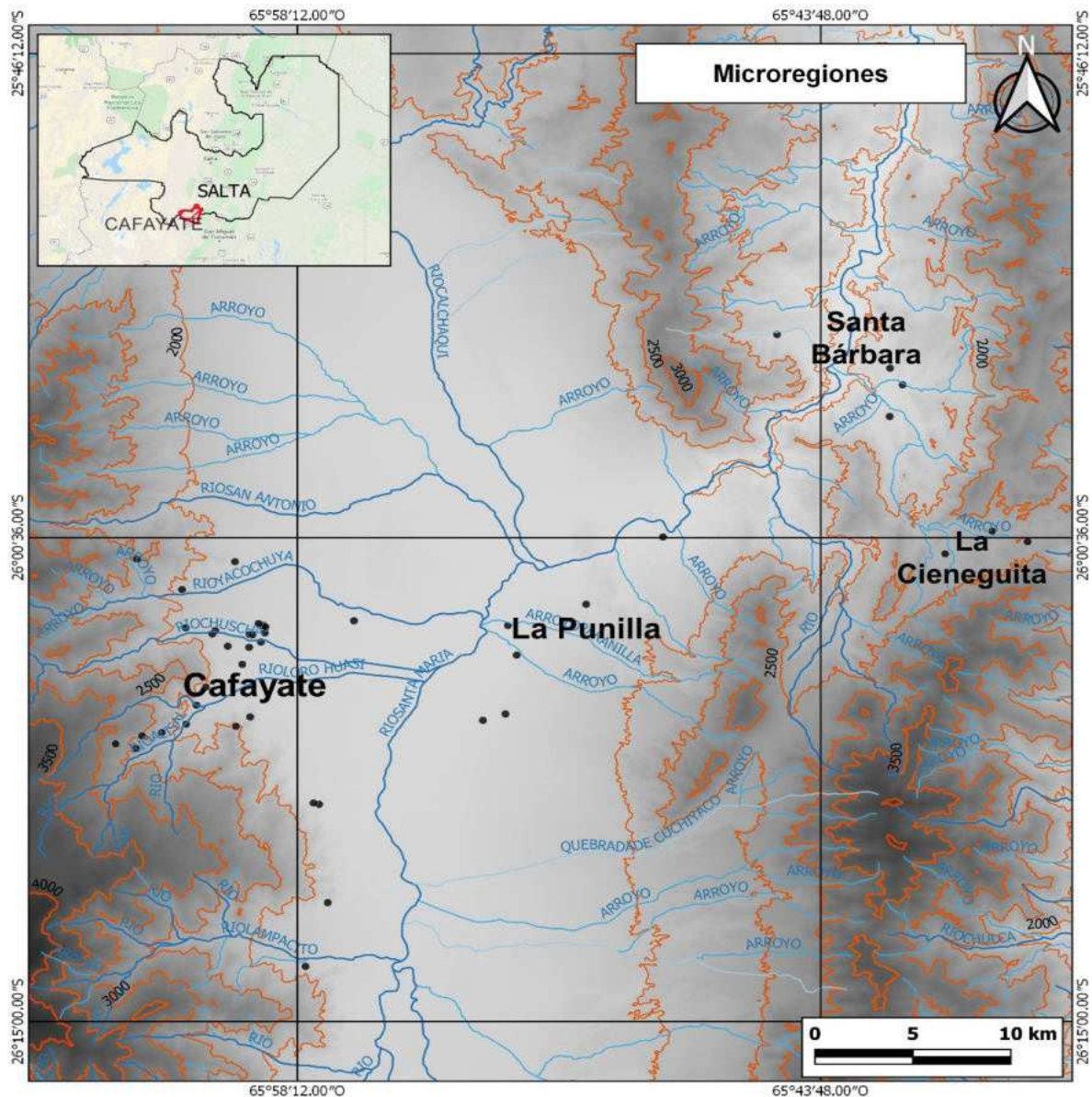


Figura 1: Cafayate y Quebrada de las Conchas. Ubicación microrregiones analizadas.

Metodología

Desde el inicio del registro de sitios arqueológicos en Cafayate (año 1997), las estrategias de documentación se fueron modificando desde la realización de cartografía manual hasta la reciente confección de una Carta Arqueológica con Sistema de Información Geográfica. También se fueron adecuando las estrategias en la definición de las unidades de muestreo como territorio de explotación de un sitio (Pérez de Micou, 1988), territorio de explotación para poblaciones sedentarias (Higgs y Vita Finzi, 1972) y microrregión (Aschero, 1988).

Se utiliza el término microrregión “para designar una serie de microambientes o zonas con recursos topográficos y vegetales diferenciados, que se presentan en una cierta continuidad espacial y que representan una muestra adecuada del potencial de recursos que ofrece la región geográfica en estudio” (Aschero, 1988: 223). En sentido estricto, se trata de una unidad de muestreo y bajo ningún aspecto debe ser asimilada con el territorio de una comunidad como tampoco con el territorio de explotación de un sitio, entendiéndose a éste último como “el espacio efectivamente explotado por un grupo desde un sitio, minimizando su esfuerzo y maximizando su resultado” (Pérez de Micou, 1988:52).

Aunque en los primeros trabajos resultó operativo realizar las prospecciones en los territorios de explotación de poblaciones sedentarias en un radio de 5 km, posteriormente, al incrementar el registro y con el análisis de las materialidades, el concepto quedó limitado y excluía de la interpretación a las redes de intercambio o zonas de explotación que superaban las distancias sugeridas por Higgs y Vita Finzi, tanto para sociedades móviles como sedentarias.

Además de las microrregiones empleadas como unidades de muestreo, se definieron en cada una de ellas a las unidades de paisaje sierra, pie de sierra, cañadas, fondo de valle y pasos de altura. Para ello, se aplicó una metodología que integró los criterios geográficos, geomorfológicos, hidrológicos, edafológicos, altitudinales y fitogeográficos (Galván, 1981; Nadir y Chafatinos, 1990; Regidor y Núñez, 2008; Higgs y Vita-Finzi, 1972; Ledesma, 2010; Bueno Ramírez y Ledesma, 2018).

Para analizar el emplazamiento de los sitios en las microrregiones se utilizó el modelo digital de elevación “MDE-Ar v2.0” elaborado por el Instituto geográfico Nacional (IGN). Además, se emplearon los mosaicos correspondientes a las cartas topográficas 2766-4, 2766-3, 2566-27, 2566-28, 2566-33, 2566-34 y fotografías aéreas de la zona (IGN 3B-313-18 a 26). La carta arqueológica se confeccionó con herramientas de Sistemas de Información Geográfica (SIG) con distribución de evidencia a nivel del paisaje. Para el procesamiento de los datos se utilizó el software QGIS 3.12.2 e información geoespacial (capas SIG) elaboradas por el IGN e IDESA (Infraestructura de datos espaciales de la Provincia de Salta). Todos los sitios fueron geo posicionados en el terreno con receptores de GPS³ de bolsillo, pero es necesario aclarar que hasta mayo del año 2000 los aparatos de medición tenían la disponibilidad selectiva habilitada, con un error de precisión de 50 m. en horizontal y 100 m. en vertical. Si bien, luego de la fecha mencionada el gobierno de Estados Unidos desactivó el interruptor, se realizaron las correcciones con el programa Garmin actualizado y en el terreno.

Cuando las evidencias en el terreno no estaban acompañadas de arquitectura en superficies, las mismas se registraron como sitios, concentraciones y hallazgos de artefactos y fragmentos cerámicos (Nielsen, 2004). Con la presencia de arquitectura se realizó la clasificación con las propuestas de Madrazzo y Otonello (1966), Raffino (1991) y Nielsen (2004)⁴. Estas además fueron clasificadas según su tipología, cronología y unidad de paisaje.

³ El registro desde 1998 se realizó con los siguientes receptores de GPS: Garmin GPS 95 AVD, Garmin Etrex Legend, Garmin Etrex Summit, Nikon AW130 (GPS/clonass), Sony DSC-HX100V.

⁴ En la definición de arquitectura habitacional se sigue a Madrazzo y Otonello (1966): poblado disperso,

Las microrregiones o unidades de muestreo no necesariamente van a coincidir con los territorios ancestrales de las poblaciones prehispánicas. La intención fue establecerlas en forma operativa para la detección de sitios arqueológicos y marcadores gráficos como formas de implantación en el paisaje. Para la microrregión Cafayate se definieron las unidades Sierra, Pie de Sierra, Fondo de Valle, Cañadas y Pasos de altura. (Ver Figura 2).

En la Quebrada de las Conchas fueron definidas las microrregiones Santa Bárbara, Punilla y Cieneguita. Si bien hay regularidades en casi todas las unidades de paisaje dadas por la geomorfología (subgrupo Pirgua) y tipo de suelo (Afloramiento + Quebrada de las Conchas), La Punilla se diferencia por la presencia de suelos Tolombón y Cafayate y se suma la geomorfología (Grupo Santa Bárbara y Cafayate) (Ver Figuras 3 y 4). En las unidades de paisaje de la Quebrada, como fondo de valle, cañadas y pie de sierra, los suelos son altamente erosionables e inestables, con ríos y arroyos temporarios con fuerte traslado de sedimentos en temporada estival. Estas situaciones fueron previstas en la posibilidad de detección de evidencias arqueológicas y en el estudio de los procesos de formación de sitios.

En las primeras etapas de prospección, sobre todo en la microrregión Cafayate, se diseñaron estrategias de muestreo sistemático estratificado que posteriormente fueron reemplazadas por estrategias intensivas y hasta intencionales. Esto se debió a problemáticas vinculadas a la accesibilidad (limitaciones de propietarios), elevados procesos de erosión e incorporación de terrenos a urbanizaciones, obras civiles y agrícolas. En cambio, en La Punilla, Santa Bárbara y La Cieneguita se siguen actualmente estrategias de prospección sistemáticas estratificadas, concretamente a partir de las unidades de paisaje.

conglomerado y semiconglomerado. Para arquitectura agrícola: canchón, terraza, andén y sector de procesamiento de alimentos. Los entierros fueron definidos en Cista, urna, inhumación primaria y chullpas. En estos dos últimos se sigue a Raffino (1991). Los hallazgos y concentraciones son definidos como pasos montañosos, sitios extractivos, asentamiento temporario, jaranas y tambos (Nielsen, 2004)

Unidad de Paisaje	Cafayate Sierra	Cafayate Pié de Sierra	Cafayate Fondo de Valle	Cafayate Cañadas	Cafayate Pasos de altura
Geomorfología y Estratigrafía	Granito Amarillo	Complejo Tolombón	Acumulaciones detriticas modernas	Acumulaciones detriticas modernas	Granito Amarillo
Suelos	Cafayate	Cafayate	Cafayate	Cafayate	Cafayate
Hidrología	Arroyos temporarios	Vertientes	Ríos permanentes/ Arroyos temporarios	Arroyos temporarios Vertientes	Arroyos temporarios Vertientes
Unidad de Vegetación	Herpo Desnudo	Arbudens/Arbural/ Herpo	Monte/Arbural/ Desnudo/ Arbudens	Arbural/Herpo/ Arbudens	Herpo/ Desnudo
Altitud	2600/2300	2300/1800	1800/1600	2400/1800	2600/3000



Figura 2: Unidades de Paisaje de la microrregión Cafayate. A: Fondo de valle. B: Cañadas C: Pie de sierra, D: Sierra, E: Pasos de altura

Unidad de Paisaje	S. Bárbara Sierra	S. Bárbara Pié de Sierra	S. Bárbara Fondo de Valle	S. Bárbara Cañadas
Geomorfología y Estratigrafía	Subgrupo Pírgua	Subgrupo Pírgua	Acumulaciones detriticas modernas	Acumulaciones detriticas modernas
Suelos	Afloramiento +Quebrada de las Conchas	Afloramiento +Quebrada de las Conchas	Afloramiento +Quebrada de las Conchas	Afloramiento+Quebrada de las Conchas
Hidrología	Arroyos temporarios	Vertientes	Ríos permanentes Arroyos temporarios	Arroyos temporarios Vertientes
Unidad de Vegetación	Herpo/Desnudo	Arbudens/Arbural/ Herpo	Monte/Arbural/ Desnudo/Arbudens	Arbural/Herpo Arbudens
Altitud	2000/1700	1700/1600	1500/1400	1600/1500

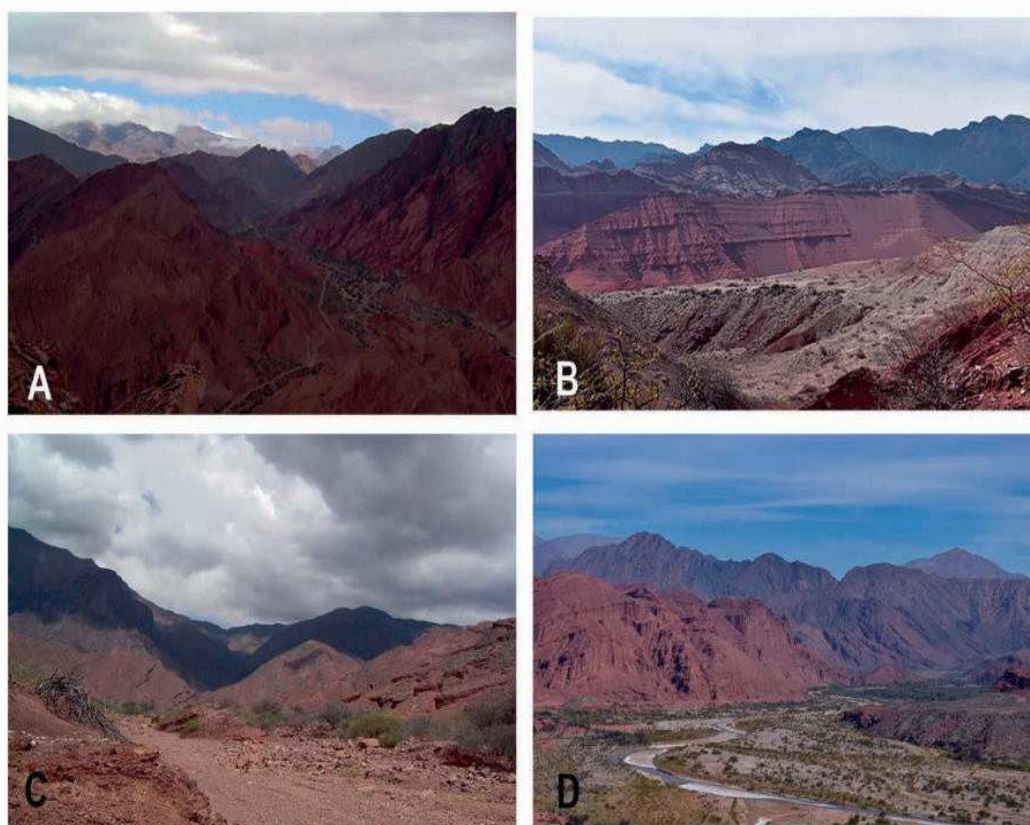


Figura 3: Unidades de paisaje microrregión Santa Bárbara, primer parte. A: Sierras B: Pie de Sierra. C: Cañadas. D: Fondo de Valle.

Unidad de Paisaje	Punilla Pié de Sierra	Punilla Fondo de Valle	Cieneguita Sierra	Cieneguita Cañada
Geomorfología y Estratigrafía	Grupo Santa Bárbara	Acumulaciones detriticas modernas	Subgrupo Pírgua	Subgrupo Pírgua
Suelos	Tolombón	Cafayate	Afloramiento+Quebrada de las Conchas	Afloramiento+Quebrada de las Conchas
Hidrología	Arroyos temporarios	Arroyos temporarios	Arroyos temporarios Vertientes	Arroyos temporarios Vertientes
Unidad de Vegetación	Desnudo/Arbudens	Desnudo/Arbudens	Pastizal de altura	Herpo/Desnudo
Altitud	2000/1600	1400/1600	2000/2400	1700/2000



Figura 4: Unidades de paisaje en la microrregión La Punilla y La Cieneguita. A: La Punilla pie de sierra. B: La Punilla fondo de valle. C: La Cieneguita cañada. D: La Cieneguita Sierra

Resultados

En la detección de evidencias arqueológicas, complementaria a las estrategias de prospección sistemáticas, se analizaron los estudios de impacto ambiental realizados en el departamento de Cafayate. Se contó además con los aportes de docentes, comunidades originarias y propietarios de fincas. Estas acciones no formaban parte del proyecto sistemático de prospección y resultaron fundamentales en el acceso a fincas particulares.

Fueron analizadas las referencias de investigaciones previas con el claro objetivo de mostrar un panorama completo del registro para ser elevado a las instituciones involucradas

en la conservación del patrimonio arqueológico. Los avances de la base de datos con la ubicación y descripción de las evidencias fueron presentados a la Municipalidad como aporte al Plan de Desarrollo Urbano Ambiental de Cafayate. Asimismo, se entregaron los informes a la Secretaría de Medio Ambiente de la Provincia de Salta, organismo ante el cual se tramitan los estudios de Impacto Ambiental de obras públicas y civiles.

Aquí se presenta una síntesis del trabajo de campo efectuado en las dos últimas décadas, se agrupó la información de los cuarenta y nueve sitios registrados en dos sectores: Cafayate y Quebrada de las Conchas. Al pertenecer al departamento Cafayate se ha seguido con una asignación de códigos ya utilizada en Salta desde la década de 1970 (Tarragó y Díaz, 1972). A ello se agrega una estimación sobre el tipo de sitio, la cronología y unidad de paisaje en que se encuentra emplazado. Se completa la información con las investigaciones de otros proyectos previos y actuales (de Hoyos, 2005; Maidana, 1968; Williams, 2004).

A partir de la base de datos se pudo avanzar en la elaboración de hipótesis sobre la funcionalidad de los sitios, concentraciones y hallazgos como jaranas, enterratorios, caminos y tambos, aldeas, lugares de control estratégico o de actividades productivas y extractivas entre otros. Solamente se realizaron excavaciones sistemáticas (rescates o planificadas)⁵ en La Banda de Arriba 1, La Banda de Arriba 6 y El Divisadero (Ledesma, 2010; Ledesma y Subelza, 2014; Ledesma et al., 2019). El sitio arqueológico con mayores problemas de conservación es El Divisadero, por lo cual se intensificó la documentación y el análisis de arquitectura, tecnología cerámica, restos arqueobotánicos, contextos de inhumación y arte rupestre (Bravo, 2010; Cardozo, 2019; Ledesma, 2005; Ledesma et al, 2019; Rodríguez, 2016; Villarroel, 2013).

Los sitios Toroyaco, Chimpa y Chuscha, mencionados en publicaciones e informes previos, no pudieron ser ubicados en el terreno (Tarragó y Scattolín, 1999). Y otros que fueron registrados en las primeras prospecciones - Santa Teresita, Río Seco, Los Morteritos, La Banda de Arriba 2, 3 y 4- fueron destruidos en la última década durante la construcción de urbanizaciones y viñedos.

En las unidades fondo de Valle y Cañadas en la microrregión Cafayate se observaron desplazamientos de suelos por erosión hídrica y modificaciones en la vegetación. La erosión de los suelos presenta mayores consecuencias por sus características edafológicas y los cursos de agua. El tipo de suelo corresponde a la Asociación Cafayate y es de erosión moderada, con incipiente desarrollo con perfil A-C de textura gruesa, algo excesiva a excesivamente drenado; moderadamente alcalino; contenido de materia orgánica bajo, con pendiente 2 - 4% (Nadir y Chafatinos, 1990). A ello se suma la reducción de la vegetación arbórea que trajo como consecuencia el incremento de aluviones y la presencia de cárcavas y arroyos temporarios. Estos procesos se han incrementado en los últimos años y han tenido consecuencias en la destrucción de los sitios Chuscha Rivera Sur, San Luis, Finca El Socorro y Molinos de Piedra.

⁵ En acuerdo con las comunidades originarias no se realizan excavaciones arqueológicas. A excepción de rescates consensuados ante riesgo de destrucción.

La presencia de morteros fijos en bloques rocosos se observa en doce sitios, principalmente entre campos de cultivo y algarrobales de la microrregión Cafayate. Esto estaría en consonancia con el segundo enfoque interpretativo propuesto por Giovannetti (2017), que sostiene que los morteros habrían sido integrantes de las prácticas vinculadas a la producción de alimentos y bebidas, en este caso para las poblaciones locales sin intervención estatal (Ledesma et al., 2019).

Respecto a las actividades extractivas y productivas, las agrícolas se identificaron en El Divisadero, El Alisal, Terrazas, Yacochuya, Río Colorado, El Mollar, San Luis, Molinos de Piedra y San Luis Usina con evidencias arquitectónica de producción a gran escala como andenes, terrazas, canchones, represa y canales de riego. Las fuentes de materias primas como arcillas, cobre y algarrobo están vinculadas a Chimpa 2, Yacochuya y Pueblo Nuevo respectivamente.

Lamentablemente, los sitios funerarios de Cafayate, La Punilla y Santa Bárbara se encuentran alterados por procesos posdeposicionales naturales y antrópicos. La mayoría de los entierros se encontraban saqueados para poder estimar adecuadamente el contexto y tomar muestras fiables. La información es parcial como para realizar aproximaciones sobre la población (número, sexo, paleopatologías entre otras). Solamente se ha podido identificar diversas modalidades de entierro: inhumación directa y colectiva (Quince Caciques, Chimpa 4 y La Banda de Arriba), en cista (La Ensenada, Río Negro, Yacochuya), en urnas para niños y adultos (El Divisadero y La Banda de Arriba 5 y 6).

En cuanto a los sitios habitacionales, se identificaron unidades habitacionales aisladas en los sectores destinados a la producción agrícola (El Alisal, Río Colorado, Yacochuya, Molinos de Piedra) y conglomerados y semi conglomerados asociados a campos de cultivo como Tolombón y El Divisadero. Los sitios definidos como de ubicación estratégica son La Ensenada y Santa Bárbara, emplazados en sectores altos y con acceso restringido en las vías de acceso a las quebradas del río Lorohuasi/Colorado y Arroyo Santa Bárbara respectivamente.

Las evidencias de ocupación incaica son puntuales en tramos de caminos en Las Ventanas, Yacochuya y El Alisal, un tambo (Río Seco 2) y rasgos arquitectónicos puntuales en recintos de Santa Bárbara, El Divisadero y La Ensenada que presentan características de las poblaciones locales tardías. Ya prácticamente fuera de la microrregión Cafayate se encuentra Tolombón con claras evidencias de ocupación incaica (Williams, 2004).

Los contextos de producción y uso del arte rupestre fueron discutidos en varias ocasiones previas (Ledesma y Subelza, 2014). El análisis de paneles con pinturas y grabados ha permitido estimar su funcionalidad como marcadores gráficos territoriales, sobre todo por su emplazamiento en los accesos a las quebradas laterales (El Divisadero, Terrazas, El Alisar). Cuatro de ellos también fueron definidos como posibles jaranas (Las Figuritas, Peña del Agua, Tres Cerritos y Peña del Agua), se encuentran asociados a senderos de uso tradicional (pastores y arrieros) y están alejados de las unidades residenciales y poblados.

En la estimación cronológica relativa para los sitios arqueológicos y concentraciones de hallazgos se han empleado como elementos diagnósticos la tipología cerámica, modalidad estilística del arte rupestre y la arquitectura remanente en superficie. En el

primer caso los fragmentos cerámicos formativos, de desarrollos regionales, incas e hispano indígena cuentan con el estudio comparativo de los grupos cerámicos identificados por Subelza (2008), Villarroel (2013) y Cardozo (2019), enmarcados en los estudios regionales de Williams (2004), Serrano (1958), Carrara et al. (2018), Heredia (1974) y Nastri (2014). Los fragmentos cerámicos diagnósticos constituyen el punto de partida temporal.

Para la ubicación cronológica del arte rupestre se compararon los motivos guías con las evidencias de regiones y microrregiones ubicadas a corta y larga distancia como Guachipas y Antofagasta de la Sierra (Aschero, 2000; Podestá et al, 2005; Podestá et al, 2013; de Hoyos, 2005). Las evidencias temporales relativas de arquitectura agrícola, habitacional y de comunicación fueron estimadas a partir de la forma de los recintos, conjuntos y técnicas constructivas (Madrazzo y Otonello, 1966; Raffino, 1991).

Estos indicadores cronológicos son relativos y orientativos, pero para nada concluyentes. Los sitios con dataciones radiocarbónicas son La Banda de Arriba 1 y El Divisadero, el primero fechado a finales del Período Formativo y el segundo en Desarrollos Regionales e Inca. Así se pudieron contextualizar en forma absoluta los contextos funerarios de ambos sitios, su asociación con la cerámica formativa del Grupo La Banda de Arriba (Ledesma y Subelza, 2014) y la cerámica tardía del grupo santamariano Valle Arriba o Cafayate (Cardozo, 2019) (Ver en Tabla 1, muestras LP 3554 para El Divisadero y LP 2043 para La Banda de Arriba 1). Los entierros están ubicados a finales del primer milenio, por lo cual es necesario ajustar este momento de transición con nuevos estudios de tecnología, contextos y fechados.

En El Divisadero se estima que las ocupaciones corresponden a los períodos de Desarrollos Regionales, Inca e Hispano Indígena (Siglos X a XVI). Los fechados radiocarbónicos provienen de material obtenido en las excavaciones efectuadas en uno de los aleros con arte rupestre (Ver en Tabla 1, muestras LP 2021, 2006 y 1913). Si bien las evidencias en excavación son tardías, no se descartan ocupaciones desde el Período Formativo Superior por la presencia de fragmentos cerámicos definidos como tempranos y por las referencias de vasijas completas ubicadas actualmente en el Museo Arqueológico Regional Rodolfo Bravo provenientes de este sitio (Carrara et al, 2018). La presencia de fauna hispana en el arte rupestre y restos arqueobotánicos alóctonos⁶ en contexto de excavación dan cuenta de la ocupación hispano indígena (Ledesma et al. ,2019 y Bravo 2010).

⁶ En la Cueva de los Camélidos (El Divisadero) se identificaron semillas de cebada vestida *Hordeum vulgare*, endocarpo de durazno *Prunus Persica* (Bravo, 2010 y Ledesma et al. 2019).

Sitio	Muestra	Edad radiocarbónica convencional	Edades radiocarbónicas calibradas 1σ	Material datado	Contexto
SSALCAF 9 EL DIVISADERO	LP 1913	560 ± 50 años AP	1327 AD : 1351 AD	Carbón	Comensalidad ritual
	LP- 2006	520 ± 60 años AP	1399 AD : 1460 AD	Carbón	Comensalidad ritual
	LP- 2021	420 ± 70 años AP	1448 AD : 1512 AD	Carbón	Actividades metalúrgicas. Fogón
	LP- 3554	1010 ± 50 años AP	979 AD : 1046 AD	Restos óseos	Funerario
SSALCAF 1 LA BANDA DE ARRIBA 1	LP-2043	1 110 ± 90 años AP	885 AD : 1046 AD	Restos óseos	Funerario

Tabla 1: Fechados radiocarbónicos Sitios La Banda de Arriba 1 y El Divisadero.

Las prospecciones se han realizado en las microrregiones Cafayate, La Punilla, Santa Bárbara y La Cieneguita (Ver Figuras 5 y 6). Se elaboró un mapa que integra información arqueológica, geológica, de suelos, hidrográfica, vegetación y usos del suelo actuales (Ledesma, 2010)⁷. A partir de la base de datos⁸ se confeccionaron modelos de implantación de las ocupaciones prehispánicas en diferentes unidades de paisaje y se definieron como marcadores gráficos territoriales a sitios arqueológicos con arte rupestre, aldeas, enterratorios, campos de cultivos y caminos (Ver Tablas 2, 3 y 4).

La ubicación de las unidades habitacionales (conglomerado y semi conglomerado) se observa en las unidades de pie de sierra, con suelos estables, drenados, acceso permanente al agua y fundamentalmente en zonas de buena visibilidad hacia los accesos a las quebradas laterales.

Los campos destinados a la producción agrícola, andenes y terrazas, están emplazados en las cañadas y pie de sierra con agua proveniente de vertientes y arroyos permanentes. Esta situación difiere del pasado con el uso de actual (fondo de valle) donde los ríos principales tienen caudal importante en temporada de lluvias. Los canchones fueron ubicados en pie de sierra y en casos excepcionales en fondo de valle (Molinos de piedra), próximos a los cursos secundarios de agua y con inversión en la construcción de canales de riego.

Las prospecciones en la unidad fondo de valle fueron intensivas con escasos resultados. En este sentido, se combinan los procesos antrópicos y naturales que enmascaran la ubicación en superficie, incluso, los sitios emplazados en esta unidad son producto de hallazgos fortuitos realizados por pobladores locales (por ejemplo, el paraje La Banda de Arriba). La mayor densidad de hallazgos se ha producido en las cañadas y pie de Sierra, reduciéndose las evidencias arqueológicas a mayor altura, aunque son menores, están asociadas a jaranas,

⁷ Los mapas de Geomorfología y estratigrafía, tipo de suelos, hidrología y vegetación se encuentran en Ledesma (2010). Por razones de espacio, ellos no son incluidos en esta publicación.

⁸ Las fichas RENYCOA fueron confeccionados según lo establece la LEY N° 25.743 y presentadas al Museo de Antropología de Salta) y a la Secretaría de Medio Ambiente de la Provincia de Salta.

caminos, pasos y actividades extractivas. Es decir, la reducción de evidencias no implica una disminución en el control territorial, dado en el acceso justamente en zonas de cota menor.

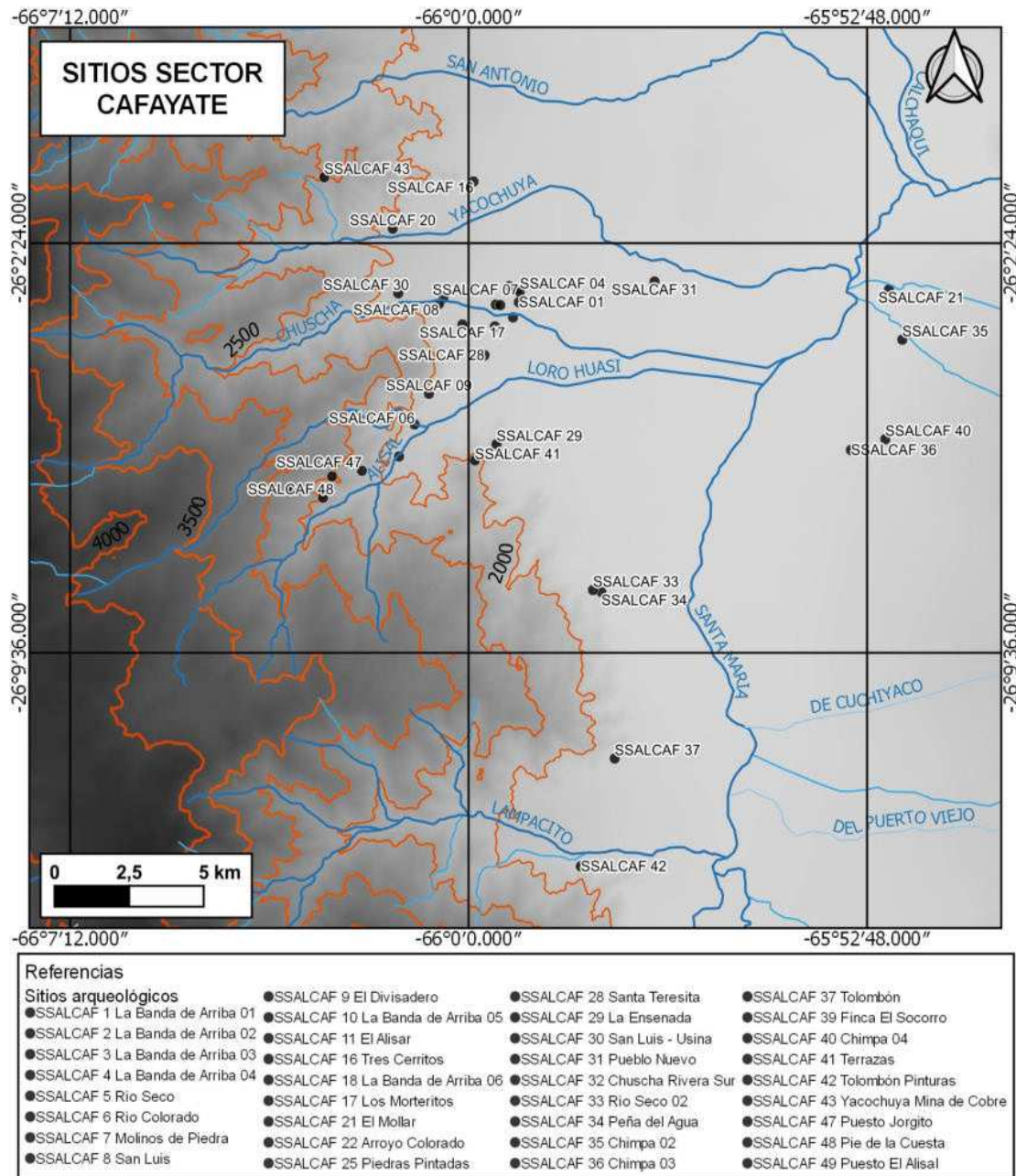


Figura 5: Sitios arqueológicos Sector Cafayate

Código SSALCAF	Nombre	Tipo de sitio	Periodo	Unidad de paisaje					Referencia bibliográfica
				1	2	3	4	5	
1	LA BANDA DE ARRIBA 1	Enterratorios. Morteros fijos.	Formativo	X					Bulubasich y Plaza 1991; Acreche y Albeza 1991; Lo Celso y Ledesma 2005; Subelza 2008; Subelza y Bravo 2004; Ledesma y Subelza 2009.
2	LA BANDA DE ARRIBA 2	Morteros fijos . Concentración de hallazgos.	Formativo Superior	x					Ledesma y Subelza 2009.
3	LA BANDA DE ARRIBA 3	Morteros fijos . Concentración de hallazgos.	Formativo-Desarrollos Regionales.	x					Ledesma y Subelza 2009.
4	LA BANDA DE ARRIBA 4	Morteros fijos . Concentración de hallazgos.	-	x					Ledesma y Subelza 2009; Ledesma 2010
5	RIO SECO	Concentración de hallazgos	-	x					Ledesma 2010
6	RIO COLORADO	Morteros fijos , concentración de hallazgos. Andenes de cultivo.	Desarrollos Regionales.		x				Ledesma y Subelza 2009; Ledesma 2010
7	MOLINOS DE PIEDRA	Morteros fijos . Concentración de hallazgos. Terrazas de cultivo Unidades habitacionales aisladas	Desarrollos Regionales. Colonial.	x					Ledesma y Subelza 2009; Ledesma 2010
8	SAN LUIS	Morteros fijos . Concentración de hallazgos. Terrazas de cultivo Unidades habitacionales aisladas	Formativo-Desarrollos Regionales	x					Ledesma 2010
9	EL DIVISADERO	Semi conglomerados Arte rupestre, terrazas de cultivo, Actividades productivas (metalurgia) Entierros (urna y cista)	Formativo. Desarrollos Regionales. Inca. Hispano indígena.			x			Ambrosetti, 1895; Toscano, 1898; Quiroga, 1931; Ledesma y de Hoyos 2001; Ledesma, 2004, 2005, Villarroel, 2011, 2013; Rodríguez, 2016; Bravo 2010; Ledesma et al. 2019.
10	LA BANDA DE ARRIBA 5	Entierros (urna)	Formativo	x					Lo Celso y Ledesma, 2005; Ledesma y Subelza, 2009
11	EL ALISAR	Unidades habitacionales aisladas, andenes de cultivo, arte rupestre	Formativo-Desarrollos Regionales.			x			Carrara, Monti y Magnano 2018; Lo Celso y Ledesma, 2005; Ledesma 2010
16	TRES CERRITOS	Arte rupestre.	Formativo-Desarrollos Regionales.	x					de Hoyos 2005; Ledesma 2015.
17	LOS MORTERITOS	Morteros fijos	-	x					Ledesma 2010
18	LA BANDA DE ARRIBA 6	Entierro en urna	Desarrollos Regionales.	x					Ledesma 2010, 2016;

Tabla 2: Sitios Arqueológicos sector Cafayate, Primera parte (1: Fondo de Valle; 2: Cañadas; 3: Pie de sierra; 4: sierra; 5: Pasos de altura)

Código SSALCAF	Nombre	Tipo de sitio	Periodo	Unidad de paisaje					Referencia bibliográfica
				1	2	3	4	5	
20	YACUCHUYA	Andenes y canchones. Unidades habitacionales aisladas. Camino. Entierro en cista.	Desarrollos Regionales e Inca.			X			Ledesma 2010, 2016.
24	QUINCE CACIQUES	Entierros inhumación primaria.	Desarrollos Regionales.	X					Bravo 1965 (Diario El Tribuno)
25	PIEDRAS PINTADAS	Arte rupestre	Desarrollos Regionales				X		Ledesma y Subelza 2014.
26	CHUSCHA	Unidades habitacionales aislada.	Formativo			X			Carrara, Monti y Magnano 2018; Tarragó 1989; Subelza 2008.
27	TOROYACO	Fragmentos cerámicos.	Formativo.						Carrara, Monti y Magnano 2018 Tarragó y Scattolin 1999.
28	SANTA TERESITA	Semi conglomerado	Desarrollos Regionales e Inca.	X					
29	LA ENSENADA	Entierro en cista. Conglomerado.	Desarrollos Regionales.			X			Ledesma 2016
30	SAN LUIS USINA	Terrazas de cultivo. Morteros fijos .	Desarrollos Regionales.			X			
31	PUEBLO NUEVO	Hallazgos	-	X					
32	CHUSCHA RIVERA SUR	Hallazgos	Desarrollos Regionales.	X					
33	RIO SECO 2	Tambo	Inca.		X				
34	PEÑA DEL AGUA	Arte rupestre	Formativo.	X					
14	RIO NEGRO	Entierros en cista	-		X				Ledesma 2010, 2016
37	TOLOMBÓN	Conglomerado. Canchones y terrazas de cultivo. Morteros fijos . Arte rupestre	Desarrollos Regionales. Inca.			x	X		Williams 2004; Brandan et al. 2014.
39	FINCA EL SOCORRO	Canchones y terrazas de cultivo. Morteros fijos . Unidades habitacionales aisladas.	Desarrollos Regionales	X					
41	FINCA TERRAZAS	Arte rupestre. Terrazas	Desarrollos Regionales.			X			
42	TOLOMBÓN PINTURAS	Pinturas rupestres.	Formativo			X			Lanza y Williams 2005; Williams 2004.
43	YACUCHUYA MINA DE COBRE	Sitio extractivo Camino	Desarrollos Regionales. Inca.				X		
47	PUESTO JORGITO	Jarana de ocupación prolongada	Desarrollos Regionales					X	-
48	PIE DE LA CUESTA	Asentamiento temporario	Desarrollos Regionales.					X	-
49	PUESTO EL ALISAL	Asentamiento temporario	Desarrollos Regionales.					x	

Tabla 3: Sitios Arqueológicos sector Cafayate, continuación (1: Fondo de Valle; 2: Cañadas; 3: Pie de sierra; 4: sierra; 5: Pasos de altura)

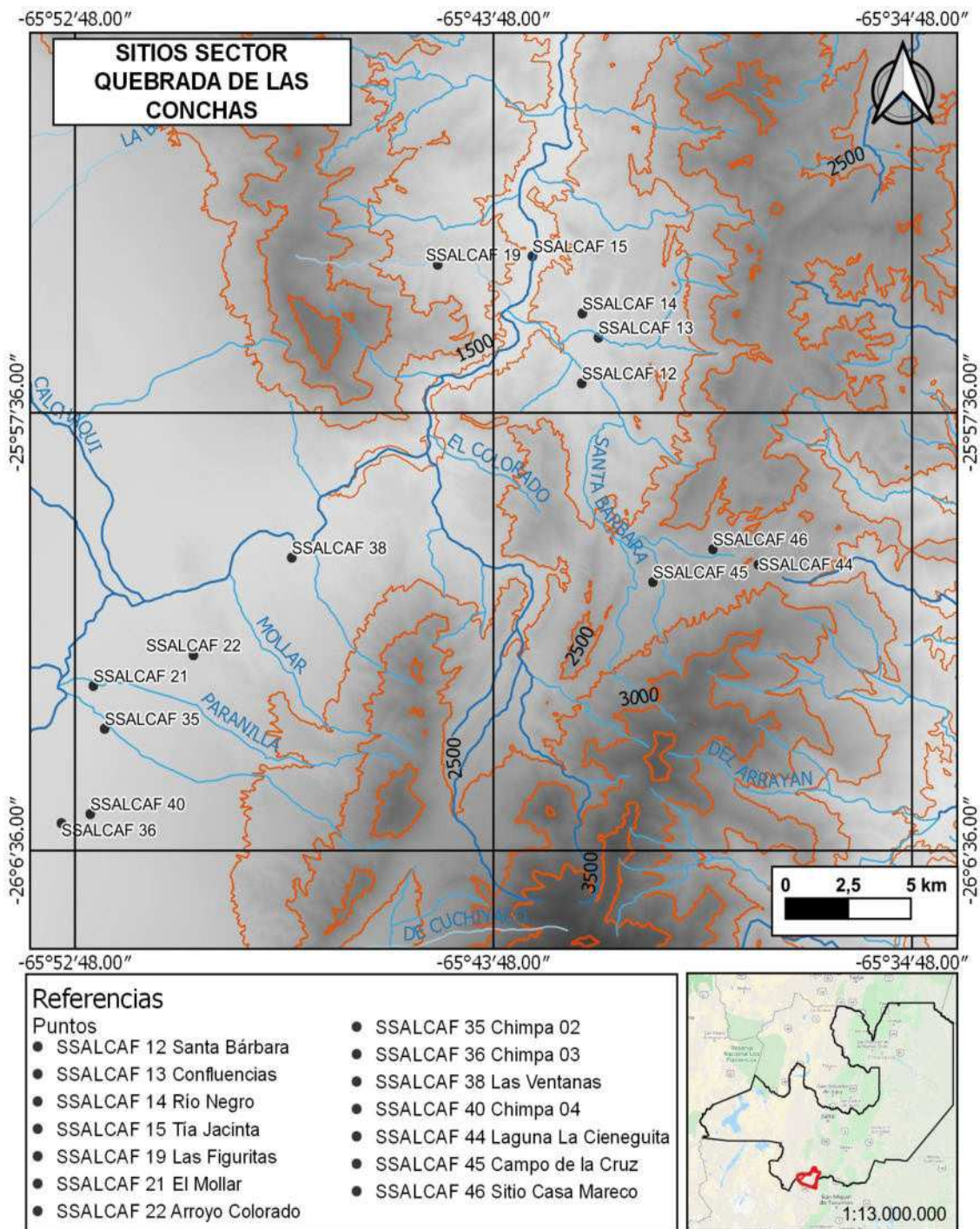


Figura 6: Sitios Arqueológicos sector Quebrada de las Conchas.

Código SSALCAF	Nombre	Tipo de Sitio	Período	Unidad de Paisaje					Referencia Bibliográfica
				1	2	3	4	5	
12	SANTA BÁRBARA	Conglomerado	Desarrollos Regionales e Inca.				X		Ledesma y Subelza 2009, 2014.
13	CONFLUENCIAS	Enterratorio en cista	Desarrollos Regionales.	X					Ledesma 2010; Ledesma y Subelza 2009.
14	RIO NEGRO	Enterratorio en cista	-		X				Ledesma 2010, 2016; Ledesma y Subelza, 2009
15	TIA JACINTA	Sitio Extractivo Arte rupestre	Formativo	X					Ledesma 2010; Ledesma y Subelza 2009
19	LAS FIGURITAS	Arte rupestre	Desarrollos Regionales.		X				Maidana 1968; Schobinger 1985; Ledesma y Subelza 2014
21	EL MOLLAR	Canchones y andenes de cultivo.	-	X					Ledesma y Subelza 2009; Ledesma 2010.
22	ARROYO COLORADO	Talleres líticos. Montículos Concentración	Formativo		X				Ledesma y Subelza 2009; Ledesma 2010.
35	CHIMPA 2	Montículos. Sitio extractivo	-	X					
36	CHIMPA 3	Enterratorios inhumación primaria y en urna.	Desarrollos Regionales.	X					Ledesma 2016.
38	LAS VENTANAS	Tramo de Camino	Inca			X			Vitry 2001 (Diario El Tribuno).
40	CHIMPA 4	Enterratorios inhumación primaria y en urna.	-	X					Ledesma 2016.
44	LAGUNA LA CIENEGUITA	Sitio en paso montañoso Maquetas en campo agrícola.	Inca.				X		-
	CAMPO DE LA CRUZ	Sitio extractivo	Cazadores-recolectores. Desarrollos regionales.				X		-
	CASA MARECO	Asentamiento temporario	Desarrollos Regionales.				x		-

Tabla 4: Sitios Arqueológicos sector Quebrada de las Conchas. (1: Fondo de Valle; 2: Cañadas; 3: Pie de sierra; 4: sierra; 5: Pasos de altura)

Discusión

Los resultados de las prospecciones muestran la necesidad de continuar en la línea propuesta para considerar la zona de investigación como lugar estratégico en el control de los accesos al valle, especialmente aquellos pasos que vinculan al oeste con el Valle del Cajón (Yacochuya, Lorohuasi/Colorado) y al este con las yungas (Santa Bárbara)

La concentración de sitios con diferente funcionalidad, especialmente en los sectores de acceso a las quebradas laterales -como las ubicadas en los ríos Lorohuasi/Colorado/Alisal, Yacochuya y Santa Bárbara- dan cuenta de este control territorial con diversos marcadores gráficos. Por ejemplo, los lugares de control (La Ensenada y Santa Bárbara), arte rupestre (Tres Cerritos, Terrazas, El Divisadero, Las Figuritas), caminos

(Las Ventanas, Yacochuya, El Alisal), campos de cultivo intensivo (El Divisadero, El Alisal, Yacochuya, Terrazas, Río Colorado, San Luis, Molinos de piedra). Al contrario de lo que inicialmente se había pensado, los sitios extractivos de materias primas no se encuentran con marcadores gráficos, como la mina de cobre de Yacochuya, las canteras de arcilla de La Punilla o Campo de la Cruz, o los algarrobales de Pueblo Nuevo, en estos casos no se observan marcadores gráficos o evidencias de control o protección.

Los sitios emplazados en los accesos son justamente los ubicados cronológicamente en los Períodos de Desarrollos Regionales e Inca. Las evidencias formativas están asociadas a enterratorios o concentraciones de fragmentos cerámicos en superficie y se ubican en el fondo de valle con altos procesos naturales de remoción de suelos. Las concentraciones de fragmentos diagnósticos tardíos (santamarianos) en el fondo de valle son producto del arrastre de material de las zonas altas. Esto nos muestra un panorama parcializado, pero es el registro disponible hasta el momento.

En las prospecciones realizadas en Cafayate, en las unidades de paisaje Sierra y Pasos de Altura, se identificaron hallazgos y concentraciones en abras y pasos que permiten el acceso a las serranías de Quilmes, concretamente al Valle del Cajón y a la Laguna Brava. Los sitios Piedras Pintadas, Puesto Jorgito, Puesto El Alisal y Pie de la Cuesta están vinculados por senderos prehispánicos con regular arquitectura como muros de contención, piso empedrado y asociados a estructuras circulares y rectangulares. En la vertiente oriental del valle, en la microrregión La Cieneguita, fueron registrados Laguna La Cieneguita, Casa Mareco y Campo de la Cruz que fueron definidos como sitios de ocupación transitoria y extracción de materias primas. Este paso vincula geográficamente con la zona del departamento La Candelaria. Los caminos mencionados se pueden definir como de uso tradicional, tanto prehispánico como actual.

Este registro se encuentra abierto, al igual que el modelo de implantación y control territorial en los accesos a Cafayate y Quebrada de las Conchas, por las vías occidental y tradicional, donde la circulación fue realizada por las sierras y pasos de altura, y no necesariamente por el fondo de valle. Por lo cual también el mapa presentado es parcial, capaz de incorporar nuevos datos y con la falencia de los sitios no conservados por procesos naturales o antrópicos. El problema principal en esta zona es la conservación frente al incremento de las obras públicas y privadas, en especial los recientes emprendimientos agrícolas y energéticos.

Este trabajo se inició hace veinte años y se han producido cambios en los recursos tecnológicos empleados, por lo cual es necesario profundizar en el uso de los sistemas de información geográficos. Particularmente, nos referimos a la elaboración de modelos predictivos de potencial arqueológico para la ubicación y registro de evidencias todavía no relevadas. La utilización de SIG permitirá, mediante el uso de software, la utilización de matemáticas aplicadas al estudio de los datos distribuidos sobre el espacio geográfico y es central para el análisis porque permite manipular, explorar, describir, analizar y modelar los datos espaciales y sus diferentes escenarios (Coll, 2013). La predicción reside en la capacidad de localizar en el futuro sitios conociendo su patrón de distribución y las variables que influyen en ellas, por lo que es preferible referirse a estos modelos como de potencial arqueológico o de “sensibilidad” (Mignone, 2011). Estas variables han sido identificadas para la definición y delimitación de las microrregiones con sus respectivas

unidades de paisaje. Una línea de trabajo pendiente es la elaboración de modelos de potencial arqueológico y la identificación de las áreas de “sensibilidad arqueológica” que permitirá facilitar el trabajo de prospección y tipificación de sitios en sectores no prospectados.

Es necesario recordar que los ejes desarrollados referidos a la investigación, conservación y difusión se han planteado a partir de acciones y trabajos continuos, concretos y proyectados a largo plazo, acordados y abordados en conjunto con los diversos actores sociales de la comunidad cafayateña: comunidades originarias, municipio, instituciones educativas y particulares interesados en el patrimonio.

Los sitios arqueológicos documentados con sus respectivos informes permitieron generar un gran volumen de información referido al pasado prehispánico en la zona. El documento fue presentado a la Municipalidad de Cafayate, a la Secretaría de Ambiente y a la Secretaria de Patrimonio de la Provincia, con el objetivo de brindar un registro detallado de los bienes arqueológicos y su estado de conservación.

Con respecto a las tareas continuas, se han desarrollado en estos años diversos espacios de intercambio y construcción con la comunidad en general, que permitieron generar respuestas ante los múltiples intereses surgidos en torno a la conservación del patrimonio. En este punto, se consideró importante establecer los vínculos que promuevan la conservación del patrimonio cultural y el relato de la historia de los pueblos originarios desde una perspectiva comunitaria, con aportes arqueológicos.

De esta manera, junto a lo estrictamente científico, se han concretado actividades destinadas a guías de turismo y artesanos locales (charlas y talleres) y docentes de todos los niveles (talleres de actualización de contenidos). Finalmente, se diseñaron en conjunto con la comunidad muestras museológicas y artísticas como “Cafayate hace mil años” (2014), “El Divisadero hace mil años” (2020) y “Manos del presente, conocimiento del pasado. Una muestra fotográfica de artesanos Cafayateños” (2020). (Ledesma y Cruz, 2018).

Todas estas tareas se sostienen en el tiempo con los avales institucionales y se acompañan de material impreso y digital confeccionado por el equipo del Proyecto Arqueológico Cafayate (Ledesma, 2010; Ledesma y Rodríguez, 2020; Ledesma y Subelza, 2014).

Conclusiones

Se han propuesto modelos de implantación de las ocupaciones en el Sur del Valle Calchaquí, más precisamente en la zona de Cafayate y Quebrada de las Conchas, y para ello se relacionaron diversos tipos de marcadores gráficos en las unidades de paisaje. En uno de los modelos se analizó el emplazamiento de las ocupaciones en diversas unidades de paisaje, sobre todo en momentos tardíos donde se observa una mayor preferencia en los accesos al Valle Calchaquí y no en los sectores con mayores y mejores recursos naturales. La reocupación de los mismos espacios es una recurrencia en los sitios de Cafayate, donde se observan indicadores cronológicos relativos que dan cuenta de las ocupaciones desde el Período Formativo y es una de las tareas a futuro: ajustar las secuencias del valle con fechados.

Un segundo modelo territorial es el ubicado en las sierras y paso de altura, donde las evidencias arqueológicas son menores pero que sostienen la explotación de recursos en zonas altas, la presencia en los caminos y evidencias vinculadas a la circulación con el Valle del Cajón y con las yungas (La Candelaria).

Una lección del pasado es que todo intento y esfuerzo de documentar es insuficiente. Se ha elaborado un registro de sitios arqueológicos que servirá de base para futuras investigaciones, ya presentado para “convencer” a las autoridades sobre la gestión y conservación del patrimonio. Se trata de una exposición en el presente con expectativas de resultados inmediatos y a largo plazo, es decir, documentar para conservar en el futuro. Por eso las estrategias están dirigidas a resguardar los medios de reproducción de esa documentación en el mapa de GIS, en las fichas RENYCOA, el presente artículo y en las acciones de difusión con la comunidad de Cafayate.

El uso de las tecnologías digitales ha dado un impulso a la arqueología en los últimos años, con avances metodológicos, nuevas vías de investigación y el manejo de una gran cantidad de datos digitales que son poco factibles de ser incluidos en las publicaciones científicas tradicionales. El envío digital agiliza la recopilación de datos en el campo y produce un cuerpo de información que crece rápidamente y traen su contrapartida, por ejemplo la falta de interpretación teórica y de análisis reflexivo sobre el patrimonio. Por eso la base de datos está acompañada de un análisis sobre el uso del territorio tradicional de las poblaciones prehispánicas y de las actividades de difusión realizadas en Cafayate.

Agradecimientos

El Proyecto Cafayate cuenta con los subsidios otorgados por el Consejo de Investigación de la Universidad Nacional de Salta (desde 1997 a la fecha) y por el proyecto Agencia N.º 2015/2595 Tensiones y persistencias entre el tardío prehispánico y el temprano colonial: Puna y Valles (Siglos XI-XVII). Las actividades de difusión contaron con la financiación de la Municipalidad de Cafayate, Secretaría de Extensión Universitaria de la Universidad Nacional de Salta, Secretaría de Políticas Universitarias (Ministerio de Educación de la Nación), Fondo Nacional de las Artes y Facultad de Humanidades de la Universidad Nacional de Salta. Nuestro reconocimiento a Marta Lo Celso y Blanca Lescano, por enseñarnos que la investigación y la conservación del patrimonio arqueológico se realizan con la participación y compromiso de la comunidad local. Agradecemos a colegas, estudiantes, vecinos de Cafayate e integrantes de la Comunidad Originaria de El Divisadero que han participado en las prospecciones realizadas a lo largo de veintitrés años.

Bibliografía

- ACRECHE, N., & ALBEZA, V. (1991). *Informe del material óseo, La Banda de Arriba, Cafayate*. Museo de Antropología de Salta. Salta, Argentina: ms.
- AMBROSETTI, J. B. (1895). Las grutas pintadas y los petroglifos de la provincia de Salta. *Boletín del Instituto Geografico Argentino*(16), 26-34.

- _____. (1897). Por el Valle Calchaquí. *Anales de la Sociedad Científica Argentina*, 44-289.
- _____. (1903). Cuatro pictografías de la región Calchaquí. *Anales de la Sociedad Científica Argentina*, 55-116.
- ASCHERO, C. (1988). De punta a punta: producción, mantenimiento y diseño de puntas de proyectil precerámicas de la Puna Argentina. *Precirculados de las ponencias científicas presentadas a los Simposios del IX Congreso Nacional de Arqueología Argentina*, 219-229.
- _____. (2000). Figuras humanas, camélidos y espacios en la interacción circumpuneña. En M. M. PODESTÁ, & M. DE HOYOS, *Arte en las rocas. Arte rupestre, menhires y piedras de colores en Argentina* (págs. 15-44). Buenos Aires: Sociedad Argentina de Antropología .
- BRANDÁN, M., VIERA, O., BOSO, M., & DEMERGASSI, C. (2014). Los cinco sitios arqueológicos de Salta declarados monumentos históricos por la nación. En R. LEDESMA, *I Jornadas de Investigación y Gestión en el Valle Calchaquí* (págs. 111-128). Salta, Argentina: EUNSa.
- BRAVO, M. L. (2010). *Análisis arqueobotánico en el sitio arqueológico: El Divisadero, Cueva de los Camélidos (Cafayate, provincia de Salta)*. Universidad Nacional de Salta. Salta, Argentina: Universidad Nacional de Salta, Facultad de Humanidades. Tesis de licenciatura.
- BRAVO, R. (09 de Mayo de 1965). Quince Caciques. *El Tribuno Salta*, págs. 21-22.
- BULIUBASICH, C., & PLAZA, G. (1991). *Estudio de un contexto temprano en el Valle Calchaquí. Sitio La Banda de Arriba, Cafayate, Salta*. Salta, Capital: ms.
- CARDOZO, R. (2019). *El estilo cerámico santamariano- Valle Arriba, período de Desarrollos Regionales (siglos X a XV), Cafayate (Salta)*. Salta: Universidad Nacional de Salta, Facultad de Humanidades. Tesis de licenciatura. .
- CARRARA, T., MONTI, G., & MAGNANO, N. (2018). Relevamiento de la colección Arqueológica Bravo (Cafayate, Provincia de Salta). *Anuario de Arqueología Universidad Nacional de Rosario*(10), 119-159.
- COLL, L. V. (2013). Análisis espacial en arqueología. Lineamientos para modelar el uso del espacio agropastoril en el oeste tinogasteño (Catamarca). En N. RATTO, *Delineando prácticas de la gente del pasado. Los procesos socio-históricos del oeste tinogasteño (Catamarca)*. (págs. 449-463). Publicaciones de la Sociedad Argentina de Antropología.
- DE HOYOS, M. (2005). El arte de sonreír en la Salamanca de Tres Cerritos. Cafayate, Salta. *Revista de Arqueología, Instituto de Ciencias Antropológicas (UBA)*(13), 9-44.

- GALVÁN, A. (1981). Descripción Geológica de la Hoja 10 e, Cafayate. Provincias de Tucumán, Salta y Catamarca. Carta Geológico-Económica de la República Argentina. Escala 1:200.000. *Boletín Servicio Geológico Nacional*(177), 49 p. .
- HEREDIA, O. (1974). Investigaciones arqueológicas en el sector meridional de las selvas occidentales. *Revista del Instituto de Antropología*(4), 73-132.
- HIGGS, E. S., & VITA-FINZI, C. (1972). Prehistoric economies: a territorial approach. En E. S. Higgs, *Papers in Economic Prehistory* (págs. 27-36). Cambridge University Press.
- LEDESMA, R. (2004). El Alisar y El Divisadero. Dos sitios arqueológicos con pinturas rupestres en Cafayate, Salta. *Cuadernos de la Facultad de Humanidades*. (15), 31-46.
- _____. (2005). Contexto de producción de pinturas rupestres en El Divisadero (Cafayate, Salta, República Argentina). *Andes. Antropología e Historia*(16), 305-323.
- _____. (2009). Estudio de la territorialidad en el sur del Valle Calchaquí (Salta, Argentina). En M. SEPÚLVEDA, L. BRIONES, & J. CHACAMA, *Crónica sobre la piedra. Arte rupestre en las Américas* (págs. 245-255). Arica: Ediciones de la Universidad de Tarapacá .
- _____. (2010). *El arte rupestre en el sur del valle calchaquí (salta, argentina). Estudio de territorialidad por medio de marcadores gráficos*. Universidad de Alcalá, Historia I y Filosofía. Alcalá de Henares: Universidad de Alcalá . Recuperado el 21 de abril de 2020, de <https://www.educacion.gob.es/teseo/mostrarRef.do?ref=871518>
- _____. (2010). *Valles de historia. Aportes a la educación patrimonial*. Salta: EUNSA.
- _____. (2012). El arte rupestre como expresión gráfica en las microrregiones Cafayate y Santa Bárbara. *Comechingonia*(16), 129-146.
- _____. (2015). La figura humana en el arte rupestre en el sur del Valle Calchaquí (Salta, Argentina). *ARPI Arqueología y Prehistoria del interior Peninsular*, 3, 371-387.
- _____. (2018). Las pinturas y grabados del Sur del Valle Calchaquí en interacción regional. *Sociedades de paisajes y semi- aridos*, 12, 130-152.
- LEDESMA, R., & CRUZ, N. (2018). La Banda de Arriba (Cafayate, Salta). Acciones de comunicación estratégica para vincular a los arqueólogos con los públicos objetivos. *Arqueología*, 24(1), 13-29.
- LEDESMA, R., & DE HOYOS, M. (2002). El Divisadero 100 años después: arte rupestre en Cafayate, Provincia de Salta. En FERNÁNDEZ DISTEL A. (Comp). *En Arte Rupestre y Región. Arte Rupestre y Menhires en el Sur de Bolivia, NO de Argentina y Norte de Chile*.(Anuario del CIEC N°2), 151-164.

- LEDESMA, R., & SUBELZA, C. (2009). Alcances y limitaciones para caracterizar las ocupaciones formativas en Cafayate (Salta). En RIVOLTA, C. Y R. LEDESMA (Comp.) *Las sociedades formativas en el NOA. Aportes, discusión y replanteo. En Andes Historia y Antropología*, 20, 75-108.
- _____. (2014). *Arqueología de Cafayate (Salta). Un enfoque a través de su cerámica y arte rupestre*. Salta: Eunsa. Editorial de la Universidad Nacional de Salta.
- LEDESMA, R., VILLARROEL, J., RODRÍGUEZ, E., & CARDOZO, R. (2019). Actividades rituales y domésticas en el sitio arqueológico El Divisadero (Cafayate, Salta). *Atek Na*(8), 27-72.
- LEDESMA, R.; M. LO CELSO; C. SUBELZA; L. BRAVO; M. OSSOLA; J. VILLARROEL; E. RODRIGUEZ. (2010). El registro de los sitios arqueológicos de Cafayate y la Quebrada de las Conchas (Salta). En J. Y. EN BÁRCENA (Ed.), *Actas del XVII Congreso Nacional de Arqueología Argentina. IV*, págs. 1533-1538. Mendoza, Argentina: Facultad de Filosofía y Letras, Universidad Nacional de Cuyo.
- LO CELSO, M., & LEDESMA, R. (2005). Sitios arqueológicos formativos en el municipio de cafayate (Salta). Avances de investigación. *I Jornadas de Antropología, Facultad de Humanidades, Universidad Nacional de Salta*, (págs. 267-282). Salta, Argentina.
- LORANDI, A. M. (2000). Las rebeliones indígenas. En E. TANDETER, *Nueva historia Argentina. La sociedad colonial* (págs. 285-330). Buenos Aires : Editorial Sudamericana .
- MADRAZZO , G., & OTONELLO, M. (1966). Tipos de instalación prehispánica en la región de la Puna y su borde. *Monografías N°1. Museo Etnográfico Municipal Dámaso Arce*.
- MAIDANA, O. R. (1968). *Nacimientos y Alemania. Dos litogramas en la quebrada de las Conchas, Prov. De Salta*. Salta, Argentina: Dirección de Cultura de la Prov. de Salta.
- MIGNONE, P. (2011). Empleo de sistemas de información geográfica en el estudio de 'montañas sagradas'. El nevado de Acay y sus cuencas hidrográficas adyacentes. *Relaciones de la sociedad Argentina de Antropología, XXXVI*, 123-148.
- NADIR, A., & CHAFATINOS, T. (1990). *Los suelos del NOA (Salta y Jujuy)*. Salta: Universidad Nacional de Salta .
- NASTRI, J. (2014). Territorios de significación. La variación estilística calchaquí y sus implicancias sociales. En B. CREMONTE, M. E. ALBECK, & M. RUIZ, *En las tierras altas del Área Centro Sur Andina entre el 1000 y el 1600 d.C.* (Vol. Tomo II, págs. 88-120). San Salvador de Jujuy: EDIUNJU.
- NIELSEN, A. (2004). Aproximación a la arqueología de la frontera tripartita Bolivia-Chile-Argentina. *Chungará. Revista de Antropología Chilena. Universidad de Tarapacá*(36), 861-878.

- PÉREZ DE MICOU, C. (1988). Paleoetnobotánica y determinación de los territorios de explotación en asentamientos cazadores-recolectores. *Precirculados de las ponencias científicas presentadas a los Simposios del IX Congreso Nacional de Arqueología Argentina*, 52-63.
- PODESTÁ, M. M., ROLANDI, D., & SÁNCHEZ PROAÑO, M. (2005). *El arte rupestre de la Argentina Indígena*. Buenos Aires: GAC Union Académique Intenationale, Academia Nacional de la Historia. .
- PODESTÁ, M. M., ROLANDI, D., SANTONI, M., RE, A., FALCHI, P., TORRES, M., & ROMERO, G. (2013). Poder y prestigio en los Andes Centro Sur. Una visión a través de las pinturas escutiformes en Guachipas (Noroeste Argentino). *Boletín del Museo Chileno de Arte Precolombino*, 18(2), 63-88.
- QUIROGA, A. (1931). *Petrografías y Pictografías de Calchaquí*. Tucumán, Argentina: Universidad Nacional de Tucumán.
- RAFFINO, R. (1991). *Poblaciones indígenas en Argentina. Urbanismo y proceso social precolombino*. Buenos Aires, Argentina: TEA.
- REGIDOR, H., & NUÑEZ, A. (2008). *Estudio de impacto ambiental y social. Proyecto de exploración y desarrollo. Área Valles Calchaquíes*. Salta: Pacha Consultora .
- REYES GAJARDO, C. (1939). Cavernas pintadas y grabadas de Cafayate (Provincia de Salta). *Revista Geográfica Argentina* (12), 338-342.
- RODRÍGUEZ, E. (2016). Estudio preliminar de la arquitectura remanente en superficie del sitio arqueológico El Divisadero (Cafayate, Salta). *Actas del XIX Congreso Nacional de Arqueología Argentina*. 54, págs. 340-342. San Miguel de Tucumán: Serie monográfica y didáctica.
- SERRANO, A. (1958). *Manual de cerámica indígena*. Córdoba, Argentina: Assandri.
- SHOBINGER, J. (1985). Área de los agricultores y pastores andinos (Puna, Valles y Quebradas del Noroeste Argentino, Región Cuyana. En J. Shobinger, C. Gradín, & J. y. Schobinger (Ed.), *Arte rupestre de la Argentina. Cazadores de la Patagonia y agricultores andinos* (págs. 50-79). Madrid, España: Encuentro Ediciones .
- SUBELZA, C. (2008). *Manejo de recursos para el proceso productivo de la cerámica Formativa en el sector meridional del valle Calchaquí y sus implicancias sociales*. Universidad Nacional de Salta. Salta, Argentina: Universidad Nacional de Salta, Facultad de Humanidades. Tesis de licenciatura.
- SUBELZA, C., & BRAVO, L. (2004). Grupos de referencia de cerámica formativa para el sector Meridional del Valle Calchaquí: Sitios La Banda de Arriba y Chuscha, Depto. Cafayate, Salta. *XV Congreso Nacional de Arqueología Argentina*. Rio Cuarto, Córdoba.

- TARRAGÓ, M. (1989). *Contribución al conocimiento arqueológico de las poblaciones de los oasis de San Pedro de Atacama en relación con los otros pueblos puneños, en especial, el sector septentrional del Valle Calchaquí*. Tesis doctoral, Facultad de Humanidades y Artes- Universidad Nacional de Rosario, Rosario, Argentina.
- TARRAGÓ, M., & DÍAZ, P. P. (1972). Sitios arqueológicos del Valle Calchaquí. *Estudios de arqueología*(1), 49-61.
- TÁRRAGO, M., & SCATTOLIN, C. (1999). La problemática del período formativo en el Valle de Santa María. *Actas del XII Congreso Nacional de Arqueología Argentina, 1*, págs. 142-153. La Plata, Argentina.
- TOSCANO, J. (1898). *La región calchaquina: páginas de historia pre y postcolombina y de arqueología calchaquina*. Buenos Aires, Argentina.
- VILLARROEL, J. (2013). *Estudio de la tecnología doméstica del sitio arqueológico El Divisadero (Cafayate, Salta)*. Salta: Universidad Nacional de Salta, Facultad de Humanidades. Tesis de licenciatura.
- WILLIAMS, V. (2004). Nuevos datos sobre la prehistoria local en la quebrada de Tolombón, provincia de salta, Argentina. *Anales NE*, 6, 163-210.